

Årsrapport 2010

Regionale forskningsfond – felles rapport
Utarbeidet av Forskningsrådet



REGIONALE
FORSKNINGSFOND

Innholdsfortegnelse

1	INNLEDNING	1
1.1	ETABLERING.....	1
1.2	DE REGIONALE FONDENES VIRKEMIDLER	2
1.3	MÅL OG MÅLOPPNÅELSE	2
2	AKTIVITETER I PERIODEN.....	4
2.1	FORSKNINGSRÅDETS ARBEID.....	4
2.2	SAMARBEID MED ANDRE PROGRAM	5
2.3	STYRENEs ARBEID.....	6
2.4	STYRESAMMENSETNING	6
2.5	INFORMASJONS AKTIVITETER/PROFILERING	7
2.6	LÆRINGSARENAER	7
2.7	TILTAK FOR Å NÅ SPESIELLE MÅLGRUPPER.....	8
2.8	UTLYSNINGER OG RESPONS PÅ DEM	8
2.9	KORT OM SØKNADSVURDERINGEN	11
3	ØKONOMI	12
3.1	BEVILGNINGER, TILDELINGER OG OVERFØRTE MIDLER	12
4	RESULTATRAPPORTERING	13
4.1	BEVILGNINGER I 2010	13
4.2	SAMLEDE BEVILGNINGER FRA UTLYSNINGENE I 2010.....	13
4.3	ØVRIGE INDIKATORER	15
	TABELLVEDLEGG.....	17
4.4	BEVILGNINGER I 2010	17
4.5	SAMLEDE BEVILGNINGER FRA UTLYSNINGENE I 2010.....	18

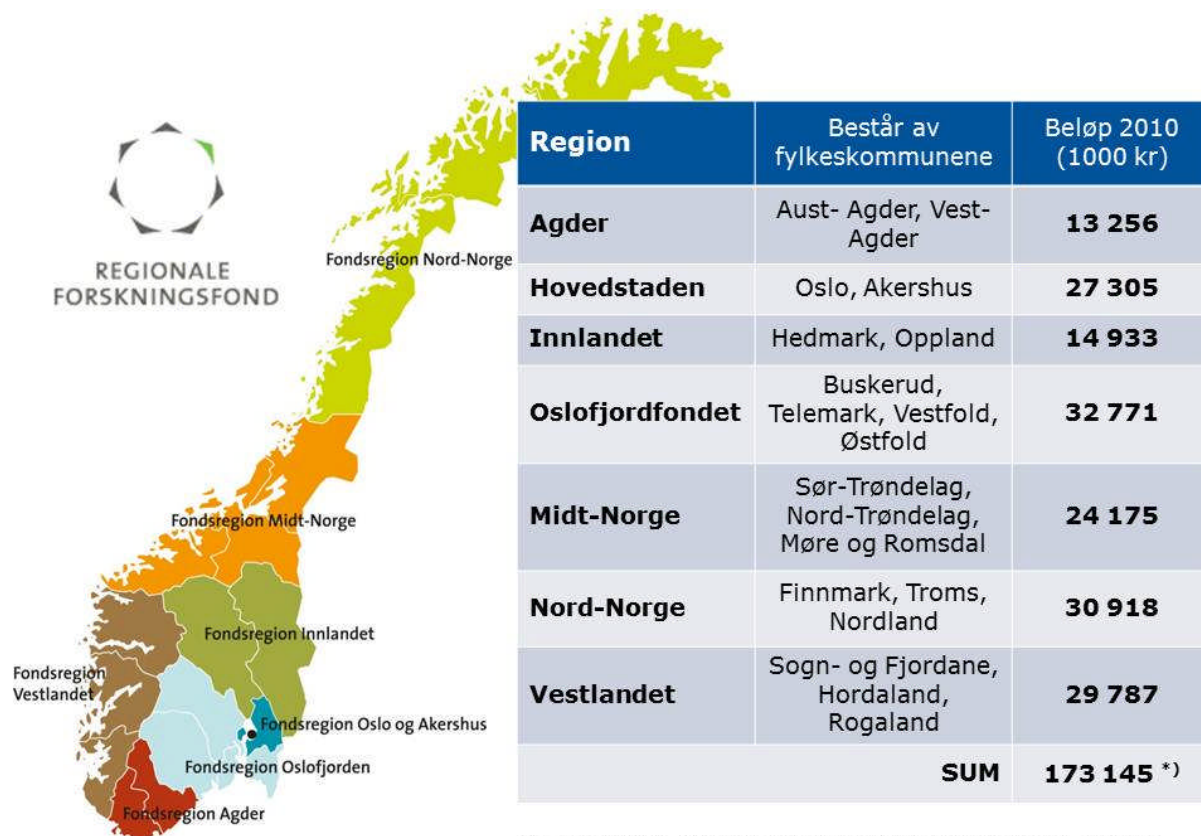
1 innledning

1.1 Etablering

I løpet av høsten 2009 og tidlig i 2010 fant fylkene sammen i 7 fondsregioner. Av en fondskapital på 6 mrd. kroner ble avkastningen i 2010 212,4 mill. kroner. Av dette ble 8,7 mill. avsatt til å dekke Forskningsrådets administrative merutgifter i samband med regional bistand, sentral koordinering og fagvurdering. Gjenstående årlig avkastning ble, ut fra prinsipper fastlagt av Kunnskapsdepartementet, fordelt slik:

- 40 % av ble fordelt mellom fondsregionene på grunnlag av antall fylker i regionen.
- 40 % av ble fordelt mellom fondsregionene på grunnlag av de samarbeidende fylkenes folketall.
- 5 % av midlene ble fordelt til de tre nordligste fylkene (fondsregion Nord-Norge).
- De resterende 15 % av midlene ble kanalisert til de regionale fondene for bruk til kvalitetshevende felles tiltak.¹

Dette resulterte i følgende fordeling i 2010:



*) I tillegg ble 27,055 mill kr fordelt til fellestiltak, herav 1 mill til følgeevaluering

Fondene ble etablert gjennom prosesser styrt og organisert av fylkeskommunene selv.

¹ De 15 % utgjør 30,555 mill. kroner. Et engangsbetrag på 3,5 mill. kroner av dette ble avsatt til utgifter for innkjøp og etablering av nødvendige IT-systemer for søknadsbehandling og felles nettsider. Da sto 27,055 mill. kroner igjen til fordeling mellom fondene til fellestiltak, jfr. Figuren ovenfor.

1.2 De regionale fondenes virkemidler

Det er fem søknadstyper knyttet til de regionale fondene. De ulike fondene velger selv hvilke av disse de vil bruke innenfor sine ulike satsingsområder. I tillegg har fondene mulighet for å bevilge midler til nasjonale program, men denne muligheten benyttet ingen av fondene i 2010. Søknadstypene og hovedformålet med dem er gjengitt i tabell 1.2.1 nedenfor:

Tabell 1.2.1: Søknadstyper og beskrivelser for regionale forskningsfond

Søknadstype	Beskrivelser
Regional kvalifiseringsstøtte (Kalles ofte "forprosjekt" i fondenes utlysninger idet søknadstypen bruker Forskningsrådets skjema for forprosjekt)	Skal utvikle FoU-prosjekter som kan kvalifisere til videre støtte fra relevante ordninger. Gode prosjektidéer i søknader, som ikke vurderes å ha tilstrekkelig kvalitet til å kunne få tildeling gjennom de øvrige søknadstypene, kan gis Regional kvalifiseringsstøtte for å videreutvikle og kvalifisere prosjektet. Målgrupper for kvalifiseringsstøtten er bedrifter, offentlig virksomheter, enkeltforskere og FoU-institusjoner.
Regionale bedriftsprojekter (Brukte i 2010 Forskningsrådets søknadsskjema for brukerstyrt innovasjonsprosjekt)	Skal styrke FoU-aktiviteten i bedrifter innenfor de enkelte fondenes prioriterte satsingsområder. Målgruppene er enkeltbedrifter med FoU-erfaring, enkeltbedrifter i samarbeid med FoU-institusjoner, konsortier av bedrifter eller konsortier av bedrifter i samarbeid med FoU-institusjoner.
Regionale offentlige projekter (Brukte i 2010 Forskningsrådets søknadsskjema for brukerstyrt innovasjonsprosjekt)	Skal utløse og styrke FoU-aktivitet i offentlige virksomheter innenfor de enkelte fondenes prioriterte satsingsområder. Målgruppene er enkeltvirksomheter, enkeltvirksomheter i samarbeid med FoU-institusjoner og/eller bedrifter, konsortier av virksomheter eller konsortier av virksomheter i samarbeid med FoU-institusjoner og/eller bedrifter.
Regionale forskerprojekter *)	Skal bidra til ny kunnskap om relevante problemstillinger i regionen og tema innenfor regional utvikling. Relevansen defineres av fondets utlysninger. Målgruppen for de regionale forskerprosjektene er enkeltforskere eller grupper av forskere ved en eller flere forskningsmiljøer (universiteter, høyskoler, forskningsinstitutter, institusjoner med forskning som viktig del av virksomheten).
Regionale institusjonsprojekter *)	Skal styrke et forskningsmiljø innenfor regionalt prioriterte områder, gjennom å bygge ny kompetanse eller utvikle eksisterende kompetanse. Prosjektene skal bidra til å styrke miljøer av høy kvalitet eller bygge opp nye miljøer på områder av strategisk betydning. Prosjektene må være forankret i søkerinstitusjonens strategiske planer. Relevansen defineres av fondets utlysninger.
Regionale problemstillinger i nasjonale program	De enkelte fondsstyrene kan bestemme at deler av fondet skal brukes til å styrke nasjonale program slik at de kan utlyse prosjekt som er særlig viktige for regionen.

*) Fondsregion Innlandet har brukt betegnelsen "Regionale kompetanseprosjekt" som felles betegnelse for disse prosjekttypene

1.3 Mål og måloppnåelse

Regionale forskningsfond skal styrke forskning for regional innovasjon og regional utvikling ved å støtte opp under regionens prioriterte innsatsområder og mobilisere til økt FoU-innsats. Innenfor regionens prioriterte områder skal fondene også bidra til langsiktig, grunnleggende kompetansebygging i relevante forskningsmiljøer, og dermed bidra til økt forskningskvalitet og til utvikling av gode og konkurransedyktige forskningsmiljøer i alle fylker. Fondene skal møte uttrykte FoU-behov i regionene gjennom å støtte FoU-prosjekter initiert av bedrifter, offentlige virksomheter inkludert universiteter, høyskoler og forskningsmiljøer. Støtten kan gå til prosjekter lokalisert i og utenfor fondsregionens geografiske nedslagsfelt.

Regionale forskningsfond har som formål å:

- Styrke forskning for regional innovasjon og regional utvikling.
 - Finansiere forskningsprosjekter av god kvalitet innenfor regionenes prioriterte innsatsområder.
 - Medvirke til at bedrifter og offentlige virksomheter øker sin innovasjonsevne, verdiskaping og konkurransekraft ved å initiere og ta i bruk resultater fra FoU.
 - Stimulere til et tettere samarbeid mellom FoU-institusjoner og styrke koblingene til næringsliv og offentlig sektor i egen region.
- Mobilisere til økt FoU-innsats i regionene.
 - Bidra til at bedrifter og offentlige virksomheter hever sin kompetanse og innovasjonsevne ved å engasjere seg i FoU-arbeid.
 - Styrke dialogen om forskningens relevans for regionale behov.

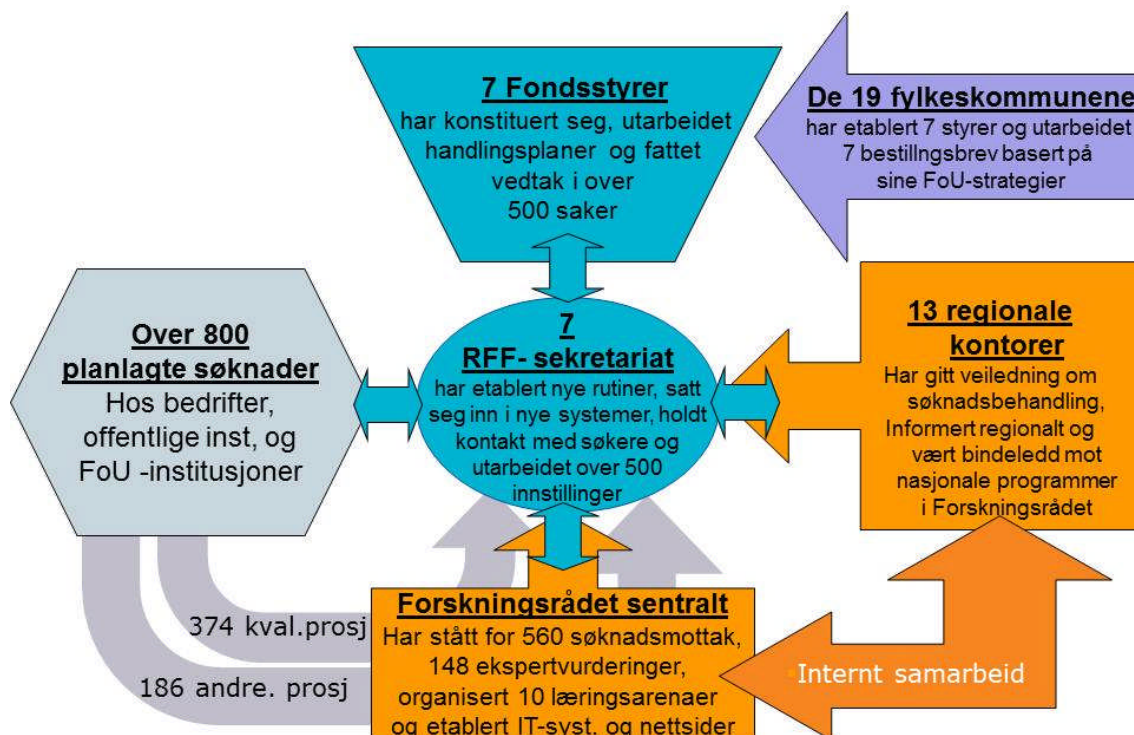
- Bidra til økt forskningskvalitet og utvikling av gode og konkurransedyktige FoU-miljøer i regionene.
 - Bidra til langsiktig, grunnleggende kompetanseutvikling i FoU-institusjoner regionalt innenfor regionenes prioriterte satsingsområder.
 - Knytte institusjonenes FoU-kompetanse tettere til øvrige regionale FoU-aktiviteter.
- Skape utviklings- og læringsarenaer der regionale erfaringer kan drøftes i relasjon til nasjonal og internasjonal kunnskap og aktiviteter.
- Sørge for tett samspill mellom aktiviteter i regionene og deres relasjoner til andre nasjonale og internasjonale programmer og aktiviteter.

Mange av disse målene er i sin karakter langsiktige. Nedenfor trekker vi fram noen momenter fra tallene og vurderingene i denne rapporten som relaterer seg til disse målformuleringene. Det er satt i gang en følgeevaluering som blant annet skal bidra til at det utvikles indikatorer for måloppnåelse.

- ✓ ***Regionale forskningsfond har bidratt til å styrke forskning for regional innovasjon og utvikling***
 - Et viktig resultat er at alle regionene har utarbeidet FoU-strategier basert på de enkelte fylkenes planer og på grunnlag av disse utformet bestillingsbrev til de valgte styrene. Forståelsen av betydningen av FoU i det regionale utviklingsarbeidet er økt og ordningen med de regionale fondene er kjent i den forstand at søknadsmengden har vært betydelig.
 - De regionale strategiene preger utlysningene og sammensetningen av prosjektene som har fått støtte.
 - Kvaliteten på de prosjekt som har fått støtte har vært tilfredsstillende.
 - Ca. 20 % av bevilgningene har gått til strategiske institusjonsprosjekt. Disse har vært innen områder som er viktige for de aktuelle regionene.
- ✓ ***Regionale forskningsfond har mobilisert til økt FoU-innsats i regionene***
 - Mange nye aktører har sett muligheter for å utvikle og fremme søknader om forskningsprosjekter. Den pågående følgeevalueringen vil gå dypere inn i dette materialet for å vurdere graden av mobilisering av nye aktører.
 - Midlene til de regionale forskningsfondene kommer i tillegg til andre finansieringsordninger for forskning. Søknader for 171 millioner kroner er finansiert av bevilgningen for 2010.
- ✓ ***Det er for tidlige å se resultater i form av økt forskningskvalitet, men vi vil peke på følgende resultater som vil bidra til kvalitetsutvikling framover:***
 - Det er bygget opp kompetente forskningsadministrative enheter i alle regionene, som samarbeider tett med Forskningsrådets regionale kontorer.
 - Det ble gjennomført 10 læringsarenaer og arbeidet i den felles læringsarenaen vil framover legge stadig større vekt på oppsummering og læring av egne erfaringer.
 - Det oppstartede følgeforskningsprosjektet vil være en viktig del av læringsarbeidet
 - De strategiske institusjonsprosjektene er eksempler på at de regionale miljøene utvikler FoU basert på regionenes behov. Mange av bedriftsprosjektene er også i samarbeid med regionale miljø, men vi tror at de regionale miljøene fortsatt kan bli mer offensive når det gjelder å utvikle FoU-oppgaver sammen med bedriftene og ikke minst offentlig sektor.
- ✓ ***Det har i 2010 vært fokusert på iverksettingen av ordningen og oppbyggingen av den regionale kompetansen i det forskningsadministrative arbeidet.***
 - Forskningsrådets regionale kontorer har arbeidet aktivt for å bidra til koordineringen med nasjonale programmer.
 - Det har vært mindre oppmerksomhet knyttet til det internasjonale arbeidet i dette første etableringsåret.

2 Aktiviteter i perioden

Figuren nedenfor kan illustrere aktivitetene knyttet til de regionale fondene i 2010.



2.1 Forskningsrådets arbeid

Forskningsrådet fikk overført 27,055 millioner som skulle brukes til felles utlysninger mellom fondsregioner og til eventuell utlysning av regionale problemstillinger i nasjonale forskningsprogrammer. I departementets retningslinjer av 23.10.2010 ble det presisert at fondene i 2010 og 2011 skulle kunne søke om disse midlene til å finansiere:

- Felles utlysninger mellom flere fond.
- Utlysninger av utvalgte regionale problemstillinger gjennom nasjonale programmer.
- Særskilte administrative etableringskostnader.

Forskningsrådet gav programstyret for ”Virkemidler for regional forskning og innovasjon” (VRI) i oppgave å bestemme fordelingen av disse midlene til fondene. For 2010 ble det i samråd med fondene besluttet at ca. 1 mill. kroner skulle avsettes til et følgeevalueringsprosjekt som kunne bidra til fondenes læring allerede fra starten av arbeidet. De resterende ca. 26 mill. kronene ble fordelt av programstyret mellom fondene etter samme fordelingsnøkkel som de 80 % som ble fordelt etter faste kriterier, vedtatt av departementet. Dette resulterte i følgende fordeling til de enkelte fondene (i 1000 kroner):

Fondsregion Nord-Norge	4 643
Fondsregion Midt-Norge	3 630
Fondsregion Vestlandet	4 473
Fondsregion Agder	1 991
Oslofjordfondet	4 921
Fondsregion Innlandet	2 242
Fondsregion Hovedstaden	4 100
Totalt	26 000

Programstyret satte vilkår om at disse midlene i 2010 skulle kunne brukes til²:

- Fond som har felles utlysninger og sammen finansierer felles prosjekter på tvers av fondsgrenser.
- Utlysning av regionale definerte problemstillinger i nasjonale forskningsprogrammer
- Fond som støtter prosjekter med deltakelse og aktivitet utenfor egen region, selv der dette ikke omfatter samfinansiering med andre fond.
- Deltakelse i internasjonale aktiviteter eller støtte til prosjekter med internasjonal deltakelse.

Forskningsrådet utlyste en åpen konkurranse om oppdraget med følgeevalueringen der NIFU til slutt ble valgt som utfører.

Av de 8,7 millionene som ble tildelt til dekning av Forskningsrådets administrative merutgifter har 5,1 mill. vært avsatt til å styrke Forskningsrådets regionale apparat. De regionale representantene deltar som observatører i fondsstyrene og har ellers deltatt på de felles læringsarenaene sammen med sekretariatene, deltatt i valgkomiteene til styrene og ellers bistått sekretariatene med utlysninger, informasjonsarbeid og vurderinger i samband med søknadsbehandlingen. De resterende 3,6 millioner har vært anvendt til IKT drift, gjennomføring av læringsarenaer og en halvårskonferanse der også styreledere og – nestledere deltok, organisering og gjennomføring av fagvurderinger, ansettelse av en koordinator for Forskningsrådets arbeid med regionale forskningsfond fra 1. februar 2010 samt driftsutgifter i samband med denne stillingen. Erfaringene fra det første året viser at utgiftene til fagvurderinger og det sentrale koordineringsarbeidet har vært undervurdert.

De 3,5 mill. kr til dekning av engangsutgifter til innkjøp og innføring av nødvendige IKT-systemer for søknadsbehandling har i all hovedsak vært benyttet til utvikling av en egen publiseringsløsning som har etablert felles og regionale nettsider for fondene på en felles plattform og med felles design samt utvikling av forskningsrådets elektroniske søknadsmottak og prosjektvurderingssystem slik at dette blir tilgjengelig for de regionale fondene. Ca. 1,2 mill. kroner av disse midlene overføres til 2011 for blant annet å finansiere utvikling av rapporteringsløsning for fondene og løsninger som gjør det elektroniske vurderingssystemet mer anvendelig for løsning av de regionale fondenes administrative oppgaver.

2.2 Samarbeid med andre program

Forskningsrådet legger vekt på å arbeide for tett samarbeid med andre relevante program. Programmet virkemidler for regional innovasjon og FoU (VRI) var viktig i forberedelsesfasen for regionale forskningsfond idet det bidro til å styrke oppmerksomheten om betydningen av FoU i det regionale utviklingsarbeidet. I 2010 har ikke samarbeidet med VRI vært veldig utviklet fordi de regionale fondene har måttet legge vekt på på etablering og utvikling av egne rutiner, men det har vært dialog og lagt planer for et tettere samarbeid fra 2011 av, blant annet bedre koordinering av læringsarbeidet.

Gjennom Forskningsrådets regionale kontorer har det vært formidlet informasjon til sekretariatene og styrene om Forskningsrådets andre programaktiviteter som bakgrunn for regionenes utlysningsarbeid, særlig som grunnlag for utlysningen i Midt-Norge.

² For 2011 ble det vedtatt å fordele midlene til i hovedsak samme type formål, men etter en konkurranse mellom fondene om de beste felles, kvalitetshevende tiltakene. De fleste fondene overførte disse midlene til 2011 for å kunne se bruken av 15 % - midlene i 2010 og 2011 i sammenheng.

2.3 Styrenes arbeid

Styrene kom i gang til varierende tidspunkt. Først ute var fondsregion Innlandet som hadde sitt første styremøte den 24. februar. Sist i gang kom fondsregion Hovedstaden som hadde sitt første styremøte 6. juli.

Alle styrene ble valgt i løpet av første halvår 2010. Sekretariatene kom i gang før styrene og kunne forberede utlysninger og strategiske diskusjoner. Hovedkonklusjonene er at etableringen av fondene og det å komme i gang med virksomheten gikk uventet raskt. Samtlige fond rakk minst en utlysning i 2010.

Tabell 2.3.1: Tidspunkt første styremøte og antall styremøter i 2010

Fondsregion	Første styremøte	Antall styremøter	Merknad
Agder	18. mars	5	+ 1 info. møte
Hovedstaden	6. juli	2	
Innlandet	22. januar	6	
Midt-Norge	11. mai	3	
Nord-Norge	februar	6	
Oslofjordfondet	26. mars	6	
Vestlandet	24. februar	4	
Til sammen		32	

2.4 Styresammensetning

Fondsstyrene skulle i følge departementets retningslinjer av 23. oktober 2009 ha to medlemmer med to numeriske varamedlemmer fra hver deltakerfylkeskommune og vertsfylkeskommune samt to medlemmer og to numeriske varamedlemmer som ble oppnevnt etter forslag fra Forskningsrådet. Fondsstyret for Nord-Norge og fondsstyret for Midt-Norge skulle dessuten ha et medlem med varamedlem som ble oppnevnt etter forslag fra Sametinget.

Innenfor hver fondsregion har en valgkomité med representanter fra deltakende fylkeskommuner og Forskningsrådet kommet frem til en felles innstilling til styre- og varamedlemmer. Forskningsrådets regionale representanter har deltatt i valgkomiteene og hatt spesielt ansvar for å foreslå representanter på vegne av Forskningsrådet. Disse forslagene ble så godkjent av styret for Innovasjonsdivisjonen i Forskningsrådet. Etter dette ble valgkomiteens innstilling levert hver deltakende fylkeskommune, som oppnevnte sine medlemmer. Vertsfylkeskommunen sto for den avsluttende formelle oppnevningen av hele styret.

Sammensetningen av styrene varierer en del med hensyn til deltakernes bakgrunn. Innslaget av politikere og representanter for næringslivet er ulikt, men samtlige styrer representerer en betydelig forskningsfaglig kompetanse. Sammensetningen av styret er illustrert i tabellen nedenfor, der plasseringen av medlemmene i de enkelte kategorier nødvendigvis blir noe skjønsmessig.

Tabell 2.4.1: Sammensetning av styrene ut fra medlemmenes jobbtilknytning

Fondsregion	Akademia (UoH/-inst.sektor)	Næringsliv-FoU	Politisk	Offentlig sektor	Næringsliv	Antall	Kjønnsbalanse K/M
Agder	1	0	1	2	2	6	2K / 4M
Hovedstaden	2	2			2	6	3K / 3M
Innlandet	1	1	1	2	1	6	3K / 3M
Midt-Norge	2,5	0	2	1,5	3	9	4K / 5M
Nord-Norge	3	1	1	3	1	9	4K / 5M
Oslofjordfondet	2,5	2,5	2,5	0	2,5	10	5K / 5M
Vestlandet		1	3	1	3	8	4K / 4M
Til sammen	12	7,5	10,5	9,5	14,5	54	25K/29M

Tabellen viser oversikt over styremedlemmer kategorisert etter bakgrunn. Da dette er en skjematisk oversikt over personer som har bred og omfattende kompetanse, gir den bare et grovt bilde av styrenes sammensetning. Noen personer er registrert i to kategorier (med 0,5 i hver). Dette gjelder særlig fylkespolitikere med bakgrunn fra forskning eller næringsliv og næringslivsrepresentanter som også representerer FoU-kompetanse. Kategorien Akademia dekker høgskole og forskningsinstitutter, og det er egen kategori for FoU i næringsliv (for eksempel forskningsenheter i Hydro, Statoil og Borregaard). Næringslivsbakgrunn dekker både personer fra bedrifter og personer som representerer næringslivsorganisasjoner, som for eksempel NHO. Det er en rekke styremedlemmer med bakgrunn fra offentlig sektor. Dette er personer med tilknytning til blant annet sykehus, direktorater, fylkesmannsembeter, Innovasjon Norge og fylkeskommunene. Når det gjelder personer kategorisert i kategorien ”politisk”, er dette i hovedsak fylkespolitikere.

2.5 Informasjonsaktiviteter/profilering

Alle regionene har gjennomført omfattende informasjonsaktiviteter i form av informasjonsmøter, annonsering og deltakelse på møter i ulike næringslivsfora og på universitet og høgskoler. Graden av rapportering fra regionene om informasjonsaktiviteten varierer når det gjelder detaljnivå og kategorisering, men en kan grovt oppsummere at det har vært holdt 15-20 åpne informasjonsmøter og 40-60 møter med ulike organisasjoner, institusjoner og fora for nærings- og/eller FoU-aktører. I tillegg har det vært presseoppslag i samtlige regioner. Agder, Innlandet og Vestlandet fikk besøk av statsråd Åsland i samband med markering av første tildeling av midler.

Forskningsrådets sentrale koordinator og/eller våre regionale representanter har deltatt på svært mange av disse aktivitetene. I tillegg har Forskningsrådet selv deltatt på ulike konferanser og møter og informert om fondene.

2.6 Læringsarenaer

Forskningsrådet har ansvaret for den felles læringsprosessen som fondene og Forskningsrådet har hatt i samband med etableringen og den videre drift. Etter at implementeringsprosjektet ble avsluttet i februar 2010 har det vært gjennomført 9 ordinære læringsarenaer og en halvårs-konferanse der også styreledere og nestledere deltok. I tabellen nedenfor gjengis datoer og hoved- og undertema for møtene i læringsarenaen. Læringen i samband med etableringen har imidlertid også foregått i prosesser utenom disse møtene. Forskningsrådet har drevet en utstrakt veiledningsvirksomhet innen tekniske, formelle og faglige sider ved det forskningsadministrative arbeidet. De enkelte sekretariatene har på sin side hatt store læringsutfordringer når det gjelder å sette seg inn i den regionale situasjonen og regionens utfordringer på kunnskapsområdet, samt integrere ett nytt administrativt praksisområde inn i de fylkeskommunale forvaltnings- og beslutningssystemene.

Tabell 2.6.1: Oversikt over læringsarena-samlinger i 2010

Dato	Hovedtema	Undertema/moment
17. februar	Utlysning for RFF	Hjemmesider
15. mars	”Skriv gode og målrettede utlysninger”	Ordinært tilbud FR (mulig ”oppsamlingsheat”)
24. mars	”Strategiutveksling”	Utlysning, IT-systemer
28. april	IT-systemer	Søknadsvurdering
26. mai	Søknadsvurdering	Praktisk innstillingsarbeid, 15 % -potten.
15. juni	15 % -potten og følgeforskningen	Orientering om etableringsarbeidet
16. juni	Felles rapportering	Prosjektvurdering, oppsummering styreseminar
18. august	EØS-reglement	
Okt./Nov.	Prosjektoppfølgning	Kontrakter. Mal for årsrapportering
Desember	Oppsummering 2010	Refleksjoner vedr. utlysningene i 2010

Tabellen 2.6.1 på forrige side illustrerer at mye av læringsarbeidet har vært konsentrert rundt opplæring i forskningsrådets tekniske og administrative systemer og regimer knyttet til prosjektforvaltning. Læringsprosessene knyttet til utlysninger og oppbygging av gode prosjektporteføljer og kvalitetsutvikling ble så vidt påbegynt.

2.7 Tiltak for å nå spesielle målgrupper

Den viktigste utfordringen i 2010 har vært den generelle informasjonsaktiviteten om regionale forskningsfond og de konkrete utlysningene. Utlysningene har vært rettet mot ulike målgrupper og informasjonsaktiviteten har rettet seg mot disse. Nord-Norge har iverksatt spesielle tiltak overfor samiske målgrupper gjennom blant annet å utgi brosjyre på sørsamisk og nordsamisk, men de fleste fondene rapporterer om at informasjonsarbeidet har vært ganske bredt anlagt. Næringslivet har vært en viktig målgruppe.

RFF Vestlandet la arbeid i å utvikle en strategi for å følge opp ulike kategorier av søkere til fondet. Denne ble formidlet til de øvrige fondene gjennom læringsarenaen og har bidratt til deres arbeid med oppfølging av søknadene.

Tiltak for spesielt å nå kvinnelige søkere har ikke vært iverksatt i 2010, men kan sikkert bli aktuelt i senere perioder. For å definere et utgangspunkt for videre arbeid med å styrke kjønnsbalansen i søkermassen har vi registrert kjønn for prosjektleder i de prosjektene som faktisk har fått støtte. Foreløpig er det litt tidlig å fordele disse tallene prosentvis per region, men av de totalt 117 prosjektene som fikk støtte i 2010 hadde 33 kvinnelige prosjektledere (28 %) og 86 mannlige (72 %). Det var fem regioner som rakk å gjøre vedtak om fordeling av midler i 2010. Selv om datagrunnlaget er lite gjengir vi fordelingene regionsvis av hensyn til seinere sammenlikninger:

Tabell 2.7.1: Kjønn prosjektledere, innvilgede prosjekt 2010

Region	Kvinner	Menn	Totalsum
Agder	4	9	13
Innlandet	8	11	19
Nord Norge	5	15	20
Oslofjord	8	20	28
Vestlandet	7	30	37
Totalsum	33	86	117

2.8 Utlysninger og respons på dem

Samtlige fond rakk minst en utlysning i 2010. I tabell 2.8.2 på side 9 er det satt opp en oversikt over utlysningene som angir hvilke utlysninger de enkelte fond har hatt og gir prosjekttyper og utlyste beløp innen i ulike tema som er utlyst.

Tabell 2.8.1 Utlyste beløp (mill. kroner) til ulike prosjekttyper (antall søknader i parentes)

Region	Regional kvalifiseringsstøtte.	Regionale innovasjonsprosjekt*	Regionale institusjonsprosjekt	Regionale forskerprosjekt	Totalt
Agder	5,5 (20)	12,0 (9)	4,0 (1)		21,5 (30)
Hovedstaden	6,0 (38)				7,0 (38)
Innlandet	ca. 9,0 (71)	ca. 12,25 (20)	3,25 (13)		24,5 (104) ^{*)}
Midt-Norge	8,0 (69)	24,0 (30)	8,0 (10)		40,0 (109)
Nord-Norge	4,8 (42)	20,8 (31)			25,6 (73)
Oslofjordfondet	9,0 (71)	21,5 (32)	4,0 (8)		34,5 (111)
Vestlandet	5,0 (63)	20,0 (32)			25,0 (95)
Sum	ca. 47,3 (374)	ca. 110,55 (154)	19,25 (32)		177,1 (560) ^{**))}

^{*)} Fordelingen mellom regional kvalifiseringsstøtte og regionale innovasjonsprosjekt ble ikke oppgitt i utlysning den 1.12.2010.

^{**))} Flere av fondene utlyste også deler av 2011 bevilgningen i 2010, summen blir derfor høyere enn bevilgede midler for 2010.

Tabell 2.8.2: De enkelte fondenes utlysninger i 2010

Region	Frist	Prosjektyper og tema	Ramme (mill. kr)
Agder	03.06	Regionale kvalifiseringsprosjekter innen energi, miljø og klima.	1,5 – 3,5
		Institusjonsprosjekter innen e-helse	2,0 – 4,0
	13.10.	Kvalifiseringsprosjekter innen e-helse	0,5 – 2,0
Hovedstaden	01.12	Bedriftsprosjekter innen energi, miljø og klima over 1-3 år	4,0 – 12,0
		Samfunnets behov for helse- og omsorgstjenester og teknologi for den aldrende befolkningen	inntil 6,0
		Kvalifiseringsprosjekter innen samfunnets behov for miljøvennlig infrastruktur - transportsektoren	
		Kvalifiseringsprosjekter innen samfunnets behov for miljøvennlig infrastruktur - vann og avløpssektoren	
<i>Inntil 1 mill. kr til kvalifiseringsprosjekter innen samfunnets behov innenfor aldring og demens - felles utlysning med Oslofjordfondet</i>			
Innlandet	03.06	Inntil 3,25 mill. kr i 2010 til kompetanseprosjekter som støtter opp om satsingsområdene i Handlingsplan for RFF Innlandet	Inntil 3,25
		Inntil 6,75 mill. kr i 2010 til Regional kvalifiseringsstøtte som støtter opp om satsingsområdene i Handlingsplan for RFF Innlandet	Inntil 6,75
		Inntil 3,5 mill. kr i 2010 til brukerstyrte FoU prosjekter som støtter opp om satsingsområdene i Handlingsplan for RFF Innlandet	Inntil 3,5
	01.12	Offentlige prosjekter som støtter opp om satsingsområdene i Handlingsplan for RFF Innlandet	inntil 11,0 ¹⁾
Bedriftsprosjekter som støtter opp om satsingsområdene i Handlingsplan for RFF Innlandet			
Midt-Norge	13.10	Institusjonsprosjekt (forstudie) og kvalifiseringsstøtte/forprosjekt innenfor offentlig sektor.	1,0 – 3,0
		Kvalifiseringsstøtte innen maritim sektor, verdikjede mat, fornybare energi og miljøteknologi samt marin sektor	6,0
		Regionale bedriftsprosjekt innen maritim sektor, verdikjede mat, fornybare energi og miljøteknologi samt marin sektor	24,0
		Institusjonsprosjekt innen fornybar energi og miljøteknologi	7,0
Nord-Norge	03.06	Regional kvalifiseringsstøtte innen hvert av fondets satsingsområder: Verdiskaping og innovasjon, Klimatilpasning og næringer i nord, regional velferdsutvikling i nordområdene og Grenseoverskridende regional utvikling i Barentsregionen	Inntil 4,8
	13.10	Bedriftsprosjekter innen hvert av fondets satsingsområder: "Verdiskaping og innovasjon i nordlig næringsliv", "Klimatilpasning og næringer i nord", "Regional velferdsutvikling i nordområdene" og "Grenseoverskridende regional utvikling i Barentsregionen"	Inntil 20,8
Oslofjordfondet	01.09	kvalifiseringsprosjekter innen velferd, helse og omsorg.	1,0 – 2,0
		kvalifiseringsprosjekter innen teknologi	1,0 – 2,0
		kvalifiseringsprosjekter innen klima og miljø	1,0 – 2,0
		kvalifiseringsprosjekter innen reiseliv, opplevelsesnæring og attraksjonskraft	1,0 – 2,0
	13.10	offentlige prosjekter innen reiseliv, opplevelsesnæring og attraksjonskraft	25,5
		offentlige prosjekter innen velferd, helse og omsorg	
		bedriftsprosjekter og institusjonsprosjekter innen teknologi	
1.12	bedriftsprosjekter innen energi og miljø		
<i>Kvalifiseringsprosjekter innen samfunnets behov innenfor aldring og demens - felles utlysning med Hovedstaden</i>			1,0
Vestlandet	03.06	Bedriftsprosjekt og kvalifiseringsstønad innan energi og maritim sektor	25,0
		Offentlege prosjekt og kvalifiseringsstønad innan offentlege utviklingsoppgåver	
		Bedriftsprosjekt og kvalifiseringsstønad innan bærekraftig matproduksjon	
Ca SUM			177

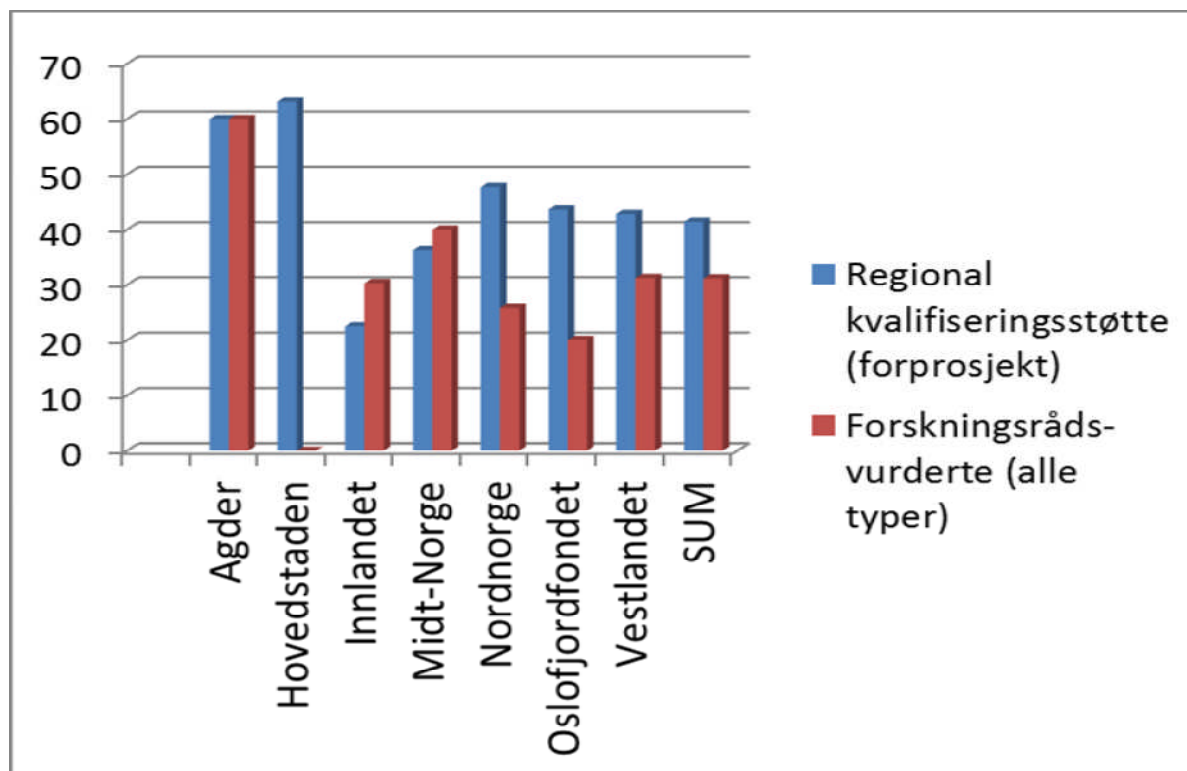
¹⁾ Av dette var 5,5 mill. kroner fra 2011 bevilgningen og 5,5 mill. kroner ubenyttede midler fra utlysningen i juni 2010

Responser på utlysningene har vært meget god og det nye virkemiddelet regional kvalifiseringsstøtte mottok i alt 374 søknader, mange av disse fra nye aktører. I tabell 2.8.1 på side 8 er innovasjonsprosjektene i bedrifter og offentlig sektor slått sammen til en gruppe. Cirka 20 av innovasjonsprosjektene hadde offentlige tjenesteprodusenter som prosjektansvarlige. Responser fra offentlig sektor har vært lavere enn forventet og regionene rapporterer at kvaliteten på prosjekter fra offentlig sektor gjennomgående har vært litt lavere enn fra privat sektor. Dette stemmer også med resultatene fra fagvurderingene.

Tallene i tabell 2.8.1 viser også at fondene har hatt ulike utlysingsstrategier. Når Agder for eksempel mottar 30 søknader på en utlysning på 21,5 mill. kroner og Innlandet 104 søknader på to utlysninger på til sammen 24,5 mill. kroner representerer dette to ytterpunkter der den ene er en svært målrettet utlysning mens den andre er mindre fokusert, ut fra et ønske om å fram bredden i FoU-interessen i regionen gjennom en bred utlysning. Oslofjordfondet innvilger 8 av 40 fagvurderte søknader (20 %, jfr. fig 2.8 nedenfor).

Arbeidet med å oppsummere utlysningserfaringer begynte i 2010, men vil fortsette i 2011. Det er for tidlig å trekke endelige konklusjoner, men Forskningsrådet vil peke på at for bredt anlagte utlysninger vil føre til at mye arbeid legges ned ute hos søkerne i søknadsskriving og også bli relativt kostbart å fagvurdere i forhold til antall søknader som kan få støtte. Det blir også vanskeligere å prioritere ut fra annet enn oppnådde karakterer i fagvurderingene når de regionale kriteriene er vagt formulert i utlysningene.

I figuren nedenfor vises innvilgelsesprosentene for regional kvalifiseringsstøtte (forprosjekt) og de prosjekttypene som Forskningsrådet har fagvurdert i hver enkelt region.



FIGUR 2.8: INNVILGELSESPROSENTER ETTER PROSJEKTTYPE OG REGION³

Med mange nye søkere må en forvente at kvaliteten på innsendte søknader er noe variabel. Fondene har derfor en viktig oppgave i å utvikle FoU-kompetanse og søkerkompetansen i det

³ Bevilgninger vedrørende utlysninger i 2010 foretatt i styremøter til og med 7.2.2011 er tatt med.

regionale næringsliv, noe som også er satt på dagsorden gjennom erfaringene fra læringsarenaene i 2010. Når det gjelder kvaliteten på de søknader som faktisk har fått bevilgning er den gjennomgående god. Gjennomsnittskarakteren på i de innvilgede prosjektene som er vurdert av fagpanel i Forskningsrådet er 5⁴, på en skala fra 1-7.

2.9 Kort om søknadsvurderingen

De 374 søknadene om regional kvalifiseringsstøtte er vurdert i regionale prosesser. Noen søknader er avvist. For de øvrige har fondene organisert vurderingspanel bestående av fagfolk som er vurdert habile i forhold til søknadsmassen. Sammensetningen av panelene og hvor mange søknader de ulike panelene har vurdert har variert mellom fondene. I de fleste regionene har Forskningsrådets regionale representanter bidratt i denne vurderingsprosessen. I Agder deltok koordinator fra Forskningsrådet. Til sammen 102 regionale forprosjekt fikk støtte i 2010, 155 fikk støtte når vi tar med de vedtakene som ble gjort tidlig i 2011.

Av de 186 innkomne søknadene på innovasjonsprosjekt, regionale institusjonsprosjekt og forskerprosjekt ble i alt 38 avvist av ulike grunner. Forskningsrådet har fagvurdert 148 søknader. Etter utlysningen 2. juni ble i alt 42 søknader vurdert, 31 søknader om regionale bedriftsprosjekt og regionale offentlige prosjekt ble vurdert av 6 ulike fagpanel med til sammen 22 eksperter, mens 11 søknader om regionale institusjonsprosjekt ble vurdert av til sammen 33 individuelle eksperter. 10 regionale innovasjonsprosjekt fikk støtte i 2010, men her ble hovedtyngden av vedtakene gjort i januar 2011. Det totale tallet for 2010-utlysningene ble 44 innvilgete innovasjonsprosjekt. Tallene for regionale offentlige prosjekt var 2 (5), regionale forskerprosjekt 2 (2) og regionale institusjonsprosjekt 1 (7)⁵.

Etter utlysningen den 13. oktober kom det inn 12 regionale institusjonsprosjekt og 94 bedriftsprosjekt som skulle fagvurderes, i alt 106. I denne runden ble samtlige søknader vurdert av fagpaneler, men til enkelte av panelene ble det i tillegg hentet inn enkeltstående fagekspertuttalelser for å supplere panelenes kompetanse på noen fagområder. Om lag to tredjedeler av det antallet fagekspertur er benyttet er fagekspertur som også benyttes av andre program i Forskningsrådet. Vi har lagt vekt på å bruke eksperter fra ulike deler av landet. Dette medfører selvsagt en del reisekostnader i samband med panelmøtene. Ved den siste runden av panelvurderinger registrert vi kostnader per panel og kom fram til en gjennomsnittlig kostnad per søknad i panelvurderinger på cirka 6 tusen kroner.

Vi ønsker aktivt å lete etter flere fagekspertur fra regionene framover. Fagekspertene oppsummerer deltakelsen i fagpaneler som positivt og en fin anledning til å skaffe seg oversikt over hva som skjer nasjonalt innen sine fagområder. Disse erfaringene og kunnskapene er det også viktig å fordele regionalt.

Representanter for enkelte av de regionale sekretariatene deltok på en del av panelmøtene. Dette ble oppfattet som positivt både av sekretariatene og paneldeltakerne.

⁴ Beskrivelsen av denne tallkarakteren er: "*Meget godt. Prosjektet er på et høyt internasjonalt nivå og av nasjonal og internasjonal interesse. Det vil kunne forventes publikasjoner i ledende tidsskrifter. Forskerne er anerkjente innenfor forskningsfeltet*".

⁵ Tallene uten parentes er antall søknader innvilget i 2010. tallene i parentes tar med vedtakene vedrørende 2010-utlysningene som ble gjort i januar/februar 2011.

3 Økonomi

3.1 Bevilgninger, tildelinger og overførte midler

Selv om alle fond rakk utlysninger i 2010 ble hovedtyngden av bevilgningene fra 2010 bevilgningen foretatt på styremøter i januar 2011. Dette skyldes at en, på grunn av stor søknadsmengde, ikke rakk å fagvurdere søknadene før til første halvdel av januar 2011. Bare få prosjekter rakk å få utbetaling i 2010. Dette resulterer i at en stor del av bevilgningen for 2010 ble overført til disponering i 2011, slik den samlede økonomioversikten i tabell 3.1.1 nedenfor:

Tabell 3.1.1: Samlet økonomioversikt for fondene

Fondsregion	Overført fra KD i 2010	Fra 15 % - potten	Regnskapsførte renter	Adm. utgifter	Bevilgninger 2010		Til disposisjon av 2010 midler i 2011
					Utbetalt i 2010	Ikke utbetalt i 2010	
Agder	13 256 000	1 991 000	37 567	1 042 452	150 000	9 688 500	4 403 615
Hovedstaden	27 305 000	4 100 000	441 387	953 405	0		24 892 982
Innlandet	14 933 000	2 242 000		680 223	732 750	8 337 250	7 424 777
Midt-Norge	24 175 000	3 630 000		1 127 455			26 677 545
Nord-Norge	30 960 000	4 643 000		1 728 864	0	4 647 000	29 227 136
Oslofjordfondet	32 771 000	4 921 000	479 231	1 880 086	1 500 000	3 900 000	30 891 145
Vestlandet	29 787 000	4 473 000	409 374	1 559 644	0	27 410 000	1 236 730
SUM	173 187 000	26 000 000	1 367 559	8 972 129	2 382 750	53 982 750	124 753 930
					56 365 500		

Kilde: Fondenes årsberetninger (Nord-Norge har i sin beretning tatt med bevilgningene gjort i januar. Disse er tatt ut i denne oversikten. Hovedstaden hadde reservert 6 mill. kr i sitt regnskap for 2010 for utlysningen den 1.12, men midlene ble ikke formelt bevilget før på styremøte 7. januar 2011.)

Samlet bevilgning i 2010 fra fondene var kr 56,366 mill. kroner. Det ble bevilget 115,249 mill. kroner av 2010-midlene i styremøter i januar. I alt ble således 171,615 mill. kroner av de bevilgede 173,187 mill. i 2010 disponert. Fondene klarte med andre ord i all hovedsak å disponere hele 2010 bevilgningen gjennom de utlysningene som ble foretatt i 2010.

Samlet sum til administrasjon utgjorde i 2010 8,972 mill kroner. Med samlet bevilgning på 171,6 mill. kroner fra utlysningene i 2010 utgjør andelen midler til administrasjon 5,2 %. Dette er om lag halvparten av de 10 % som departementet satte som øvre grense for det som kunne brukes av bevilgningene til administrasjonsutgifter i sine retningslinjer av 23. oktober 2009. I tillegg har de deltakende fylkeskommunene bidratt med inntil et halvt årsverk hver, slik at de reelle ressursene som går med til administrasjon regionalt er større enn de som kommer fram i regnskapet i tabell 3.1.1.

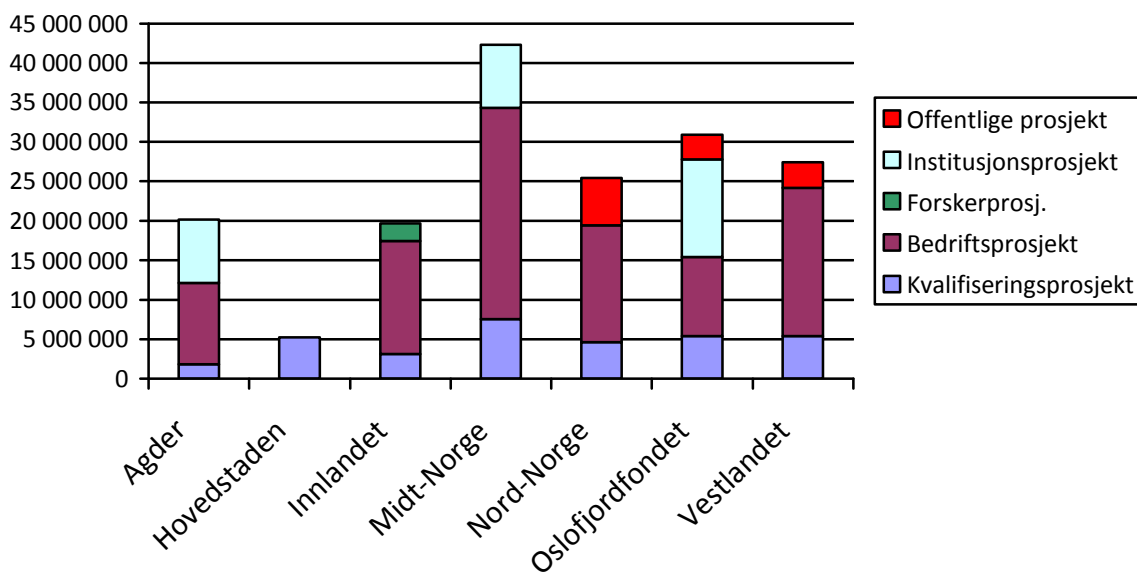
4 Resultatrapportering

4.1 Bevilgninger i 2010

Som beskrevet i forrige kapittel ble hovedtyngden av bevilgningene knyttet til utlysningene i 2010 gjort tidlig i 2011. For senere å kunne summere opp tall for bevilgninger de enkelte år gjengir vi i tabellvedlegg oversikter over de bevilgningene som faktisk ble foretatt i 2010, i alt 56 365 500 kroner. For å få et mer reelt bilde av aktivitetene knyttet til 2010 er det imidlertid mer interessant å ta utgangspunkt i samlede bevilgninger fra utlysningene i 2010.

4.2 Samlede bevilgninger fra utlysningene i 2010

I alt ble det bevilget 171,6 mill. kroner basert på utlysningene i 2010. Bevilgningene fordelte seg på prosjekttyper og regioner som vist i figuren nedenfor:

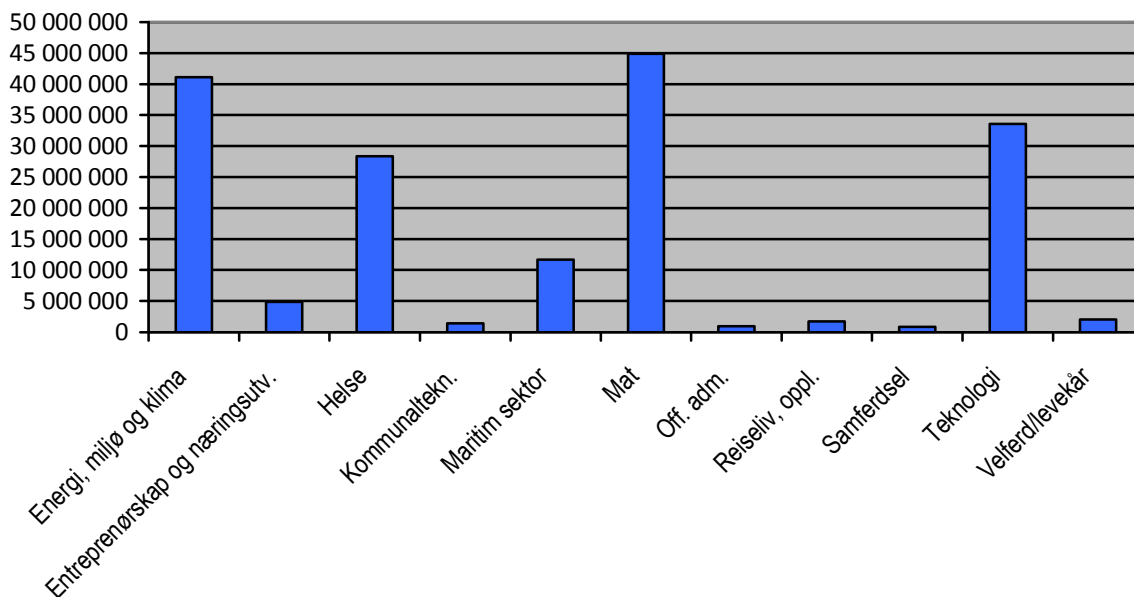


FIGUR 4.2.1: BEVILGNINGER FRA UTLYSNINGENE I 2010 FORDELT ETTER FORMÅL OG REGION

Alle regionene la i starten vekt på å lyse ut regionale kvalifiseringsprosjekt, men fulgte opp med regionale bedriftsprosjekt, som er den mest brukte prosjekttypen. Bedriftsprosjektene mobiliserer gjennomgående 1-2 ganger tilsvarende midler fra privat sektor, mens egenandelen for regionale forskerprosjekt, de regionale institusjonsprosjektene og de regionale offentlige prosjektene er lavere. De regionale kvalifiseringsprosjektene har gjennomgående hatt 50 % egenandel.

Bare Innlandet brukte prosjekttypen regionale forskerprosjekt, mens regionale institusjonsprosjekt ble brukt av Agder, Midt-Norge og Oslofjordfondet. Samlet utgjør disse to prosjekttypene 30,7 mill. kroner, eller ca. 18 % av totalt bevilgete beløp.

Bevilgninger til offentlige prosjekt er bare gjort i tre regioner, Nord-Norge, Oslofjordfondet og Vestlandet. Til sammen utgjør disse bevilgningene 12,3 mill. kroner, eller ca. 7 % av totalt bevilget beløp. Selv om noen av de regionale kvalifiseringsprosjektene også har offentlige institusjoner som prosjektansvarlige er det grunn til å si at søkningen fra og bevilgningene til offentlig sektor var mindre enn forventet. Med de utfordringer offentlig sektor står overfor i årene framover er det grunn til å arbeide for å få flere og bedre prosjekt fra denne sektoren.



FIGUR 4.2.2: BEVILGNINGENE FRA UTLYSNINGER I 2010 FORDELTE PÅ FORMÅL

Tildelingene reflekterer godt hovedtemaene fra fylkenes FoU-strategier som ble utviklet i 2009/2010 bortsett fra at en ut fra disse kunne forventet at reiseliv og opplevelsesnæringene skulle vært bedre representert i prosjektene som fikk støtte.

En del av prosjektene innen energi, miljø og klima dreier seg om vindkraftverk til sjøs og marine energi-installasjoner, slik at maritim sektor i tabellen nok er noe underrepresentert.

Hovedtyngden av helseprosjektene tar utgangspunkt i utfordringer knyttet til omsorgssektoren, med særlig vekt på eldreomsorgen. Faglig dreier mange seg om ulike former for e-helse/bruk av IKT i helsesektoren og organisatoriske utfordringer i samband med dette.

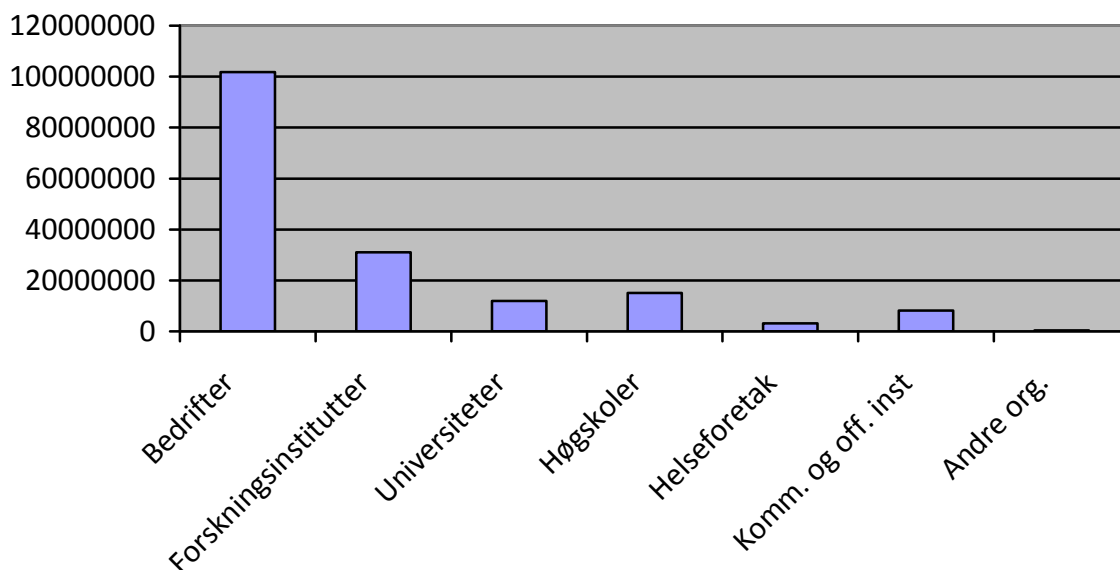
Ca. 2/3 av bevilgningene til teknologiprojektene dreier seg om produksjons- og materialteknologi. Den siste tredjedelen fordeler seg på teknologiledelse, petroleumsteknologi i vid forstand og IKT.

Ca. 2/3 av bevilgningene innen “mat” er innen marin sektor (“blå mat”) og knapt 1/3 går til “grønn mat”. I tillegg er det et par prosjekter som ser på verdikjeden i matproduksjonen mer generelt.

Det er ikke utviklet en omforent kategorisering av formål for de regionale forskningsfondene. Dette bør gjøres og den bør i størst mulig grad kunne sikre sammenlikning med nasjonale bevilgninger til ulike tema. Når en slik kategorisering er utviklet vil vi omgruppere også 2010 tallene til denne og vise dem i neste års beretning. Det er ellers å bemerke til figuren ovenfor at enhver kategorisering vil basere seg på skjønn og at enkelte av prosjektene vil kunne passe inn i flere av kategoriene i figuren. For eksempel kan prosjekter innen entreprenørskap og næringsutvikling i flere tilfelle også plasseres innen en av de øvrige kategoriene.

Sammenlikner vi bevilgningene til helse med figur 4.2.1 på forrige side og figur 4.2.3 på neste ser vi at bevilgningene til helse er betydelig større enn andelen midler bevilget til offentlige prosjekt og at helseforetakene også har en liten andel av helseprosjektene. Dette betyr at mange av problemstillingene knyttet til offentlig sektor behandles av private bedrifter

og FoU-institusjonene. Dette understreker at det ligger utfordringer i å aktivisere offentlig sektor som prosjektansvarlig og initiativtaker til forskningsprosjekt.



FIGUR 4.2.3: BEVILGNINGER FRA UTLYSNINGER I 2010 FORDELT ETTER PROSJEKTANSVARLIG INSTITUSJON

Bedrifter mottar ca. 60 % av bevilgningene fra 2010-utlysningene. Forskningsinstituttene er nest største tilskuddsmottaker (ca. 18 %) og synes å være de mest aktuelle FoU-samarbeidspartnerne i bedriftsprosjektene.

Basert på grunnlagsmaterialet viser det seg at unntatt et større regionalt institusjonsprosjekt ved Universitetet i Agder innen e-helse, er alle prosjektene til universitetene regionale kvalifiseringsprosjekt, med rammer på mellom 65 000 og 500 000 kroner. Hovedtyngden av prosjektene fra høgskolene er også kvalifiseringsprosjekt, men her finner vi også to regionale forskerprosjekt og fire regionale institusjonsprosjekt. Særlig kvalifiseringsprosjektene hos høgskolene kan synes å være prosjekter der høgskolene har grepet utfordringer i næringsliv og forvaltning til å utvikle nye prosjekt. Høgskolene er imidlertid svært ulikt representert.

Det vil være en viktig utfordring framover for universitets- og høgskolesektoren at de i enda større grad benytter de regionale fondene til å utvikle nye prosjekt med nye samarbeidspartnere innen offentlig og privat sektor.

4.3 Øvrige indikatorer

Ingen av prosjektene er kommet såpass langt i gjennomføring at en kan rapportere resultater i form av nye produkter, forbedrede produksjonsprosesser, publiseringer eller liknende. Dette kapittelet vil bli gradvis utviklet i seinere års rapporteringer. Det er tenkt rapportert på følgende indikatorer

- Indikatorer mht. tildelinger (går fram av tabellene i denne rapporten)
- Formidlingsresultater (blant annet publiseringer)
- Rekruttering til andre virkemidler (p.t. for tidlig å rapportere på)
- Samarbeid (se nedenfor)
- Ny virksomhet (innovasjon) (p.t. for tidlig å rapportere på)

Indikatorer når det gjelder til kjønnsbalanse blant prosjektlederne i prosjektene som har fått støtte er gitt i tabell 2.7.1. på side 8 og i tabell 2.4.1 om styresammensetningen på side 6.

Fordeling på prosjektyper og ulike formål gis i avsnitt 4.1 og 4.2 og i tabellvedlegget.

Vi ser ellers en økende tendens til samarbeid mellom fondene, blant annet stimulert av ordningen med tildeling av 15 % - midlene. Når erfaringene fra konkurransen i 2011 og resultatet av de påfølgende utlysninger er oppsummert vil vi kunne si mer om hvordan dette bidrar til å styrke kvalitetsutviklingen.

Det er ikke foretatt noen systematisk opptelling av formidlingsaktivitet i form av møter og presseoppslag. Vi viser her til avsnitt 2.3.

Tabellvedlegg

4.4 Bevilgninger i 2010

Tabell 4.1.1: Bevilgninger i 2010 fordelt på prosjekttypen

Region	Kvalif. prosj.	Bedr.prosjekt	Forskerprosj.	Instit. prosj.	Off. prosj.	Totalsum
Agder	1 838 500			8 000 000		9 838 500
Hovedstaden	0					0
Innlandet	2 917 000	3 893 000	2 260 000			9 070 000
Midt-Norge						
Nord Norge	4 647 000					4 647 000
Oslofjordfondet	5 400 000					5 400 000
Vestlandet	5 400 000	18 760 000			3 250 000	27 410 000
Totalsum	20 202 500	22 653 000	2 260 000	8 000 000	3 250 000	56 365 500

I tabellen nedenfor er bevilgningene i 2010 fordelt på hovedformål. Grupperingen på hovedformål er foreløpig og vil kunne bli endret framover, men tas med likevel for å gi et inntrykk av hvilke formål som har vært de viktigste i 2010:

Tabell 4.1.2: Bevilgninger i 2010 fordelt etter formål

Hovedtema	Agder	Hovedstad	Innlandet	Midt-Norge	Nord Norge	Oslofjordf.	Vestlandet	Totalsum
Energi, miljø og klima	1 476 000		800 000		2 347 000	3 600 000	5 840 000	11 663 000
Entreprsk./Næringsutv					1 300 000		3 250 000	4 550 000
Helse	8 362 500		1 740 000			4 300 000	1 200 000	11 302 500
Kommunalteknikk								
Maritim sektor								
Mat			3 443 000		250 000	1 500 000	13 520 000	17 213 000
Offentlig sektor								
Reiseliv, opplevelser			327 000		250 000	1 000 000		15 770 000
Samferdsel								
Teknologi			2 760 000		250 000	2 000 000	3 000 000	8 010 000
Velferd/Levekår					250 000		1 800 000	2 050 000
Totalsum	9 070 000		9 070 000		4 647 000	5 400 000	27 410 000	56 365 500

Det er ikke utviklet en omforent kategorisering av formål for de regionale forskningsfondene. Dette bør gjøres og den bør i størst mulig grad kunne sikre sammenlikning med nasjonale bevilgninger til ulike tema. Når en slik kategorisering er utviklet vil vi omgruppere også 2010 tallene til denne og vise dem i neste års beretning.

Tabell 4.1.3: Bevilgning etter prosjektansvarlig institusjon

Ansvarlig institusjon	Sum bevilgninger	% - fordeling
Bedrifter	28 103 000	49,9 %
Forskningsinstitutter	10 874 000	19,3 %
Universiteter	10 476 000	18,6 %
Høgskoler	5 800 000	10,3 %
Helseforetak	162 500	0,3 %
Kommuner og off. institusjoner.	950 000	1,7 %
Diverse (andre organisasjoner)	0	0,0 %
TOTALT	56 365 000	100,0 %

4.5 Samlede bevilgninger fra utlysningene i 2010

I denne årsrapporten gjengis også tabeller som tar med bevilgningene gjort fram til og med 7. februar 2011. Etter dette møtet var det alt vesentlige av midlene utlyst i 2010 fordelt.

Tabell 4.2.1: Bevilgninger fra utlysningene i 2010 fordelt på prosjekttyper

Region	Kval. prosj.	Bedr. prosjekt	Forskerprosj	Instit. prosj.	Off. prosj.	Totalsum
Agder	1 838 500	10 300 000		8 000 000		20 138 500
Hovedstaden	5 235 000					5 235 000
Innlandet	3 117 000	14 286 000	2 260 000			19 663 000
Midt-Norge	7 542 000	26 772 000		8 000 000		42 314 000
Nord Norge	4 647 000	14 760 000			6 000 000	25 407 000
Oslofjordfondet	5 400 000	10 000 000		12 400 000	3 100 000	31 447 000
Vestlandet	5 400 000	18 760 000			3 250 000	27 410 000
Totalsum	33 726 500	94 878 000	2 260 000	28 400 000	12 305 000	171 614 500

Tabell 4.2.2: Bevilgninger fra utlysningene i 2010 fordelt etter formål

Hovedtema	Agder	Hovedstad	Innlandet	Midt-Norge	Nord Norge	Oslofjordf.	Vestlandet	Totalsum
Energi, miljø og klima	11 776 000		800 000	8 175 000	10 907 000	3 600 000	5 840 000	41 098 000
Entreprsk./Næringsutv			305 000		1 300 000		3 250 000	4 855 000
Helse	8 362 500	2 905 000	1 740 000	1 490 000	9 000 000	4 847 000		28 344 500
Kommunalteknikk		1 435 000						1 435 000
Maritim sektor				11 692 000				11 692 000
Mat			6 851 000	19 957 000	3 050 000	1 500 000	13 520 000	44 878 000
Offentlig sektor				1 000 000				1 000 000
Reiseliv, opplevelser			527 000		250 000	1 000 000		1 777 000
Samferdsel		895 000						895 000
Teknologi			9 440 000		650 000	20 500 000	3 000 000	33 590 000
Velferd/Levekår					250 000		1 800 000	2 050 000
Totalsum	20 138 500	5 235 000	19 663 000	42 314 000	25 407 000	31 447 000	27 410 000	171 614 500

Tabell 4.2.3: Bevilgning fra utlysningen i 2010 etter prosjektansvarlig institusjon

Ansvarlig institusjon	Sum bevilgninger	% - fordeling
Bedrifter	101 784 000	59,3 %
Forskningsinstitutter	31 069 000	18,1 %
Universiteter	11 961 000	7,0 %
Høgskoler	15 102 000	8,8 %
Helseforetak	3 162 500	1,8 %
Kommuner og off. institusjoner.	8 176 000	4,8 %
Diverse (andre organisasjoner)	360 000	0,2 %
TOTALT	171 614 500	100,0 %