

Regionale forskningsfond

Felles årsrapport 2014

Utarbeidet av



REGIONALE
FORSKNINGSFOND

Innholdsfortegnelse

1. FEM ÅR MED REGIONALE FORSKNINGSFOND	1
1.1 UTVIKLING AV SØKNADSMENGDEN	1
1.2 OPPSUMMERING I FORHOLD TIL HOVEDMÅL	2
1.3 DE SYV FONDSREGIONENE	3
1.3.1 <i>Agder</i>	3
1.3.2 <i>Hovedstaden</i>	4
1.3.3 <i>Innlandet</i>	5
1.3.4 <i>Midt-Norge</i>	6
1.3.5 <i>Nord-Norge</i>	7
1.3.6 <i>Oslofjordfondet</i>	7
1.3.7 <i>Vestlandet</i>	8
1.4 ULIKE SITUASJONER, FØRINGER OG STRATEGIER	9
1.5 DE ULIKE SØKERGRUPPENE	9
1.5.1 <i>Næringslivet</i>	10
1.5.2 <i>Offentlig sektor</i>	11
1.5.3 <i>Forskningsinstitusjonene</i>	11
2. DE REGIONALE FONDSSTYRENE ARBEID	14
2.1 STYRESAMMENSETNING OG MØTEAKTIVITET	14
2.2 INFORMASJONSÅKTIVITETER/PROFILERING	15
2.2.1 <i>De enkelte fondenes tiltak for å nå spesielle målgrupper</i>	15
2.2.2 <i>Tiltak for kjønnsbalanse</i>	16
3. FORSKNINGSRÅDETS ARBEID	18
3.1 FELLES UTLYSNINGER OG TILTAK	18
3.2 SAMARBEID MED ANDRE PROGRAM	18
3.3 LÆRINGSARENAER OG KOORDINERING	18
3.4 SØKNADSVURDERINGEN	19
3.5 KLAGEORDNING	20
3.6 KOMMUNIKASJON	20
4. UTLYSNINGER I 2014 OG RESULTATENE AV DEM	21
4.1 UTLYSNINGENE OG MOTTATTE SØKNADER	21
4.2 TILSAGN TIL DE ULIKE PROSJEKTTYPENE	23
4.3 OPPSUMMERING	23
5. ØKONOMI	24
5.1 NØKKELTALL FRA FONDENE ØKONOMIRAPPORTERING	24
6. RESULTATRAPPORTERING	25
6.1 BEVILGNINGER VEDTATT I 2014 OG TIDLIGERE ÅR	25
6.2 BEVILGNINGER ETTER TEMA	25
6.3 BEVILGNINGER ETTER SØKERGRUPPE	27
6.4 ØVRIGE INDIKATORER	29
7. TABELLVEDLEGG	30
T.1 SAMLEDE BEVILGNINGER HVERT ÅR 2010-2014 ETTER TEMA(KR)	30

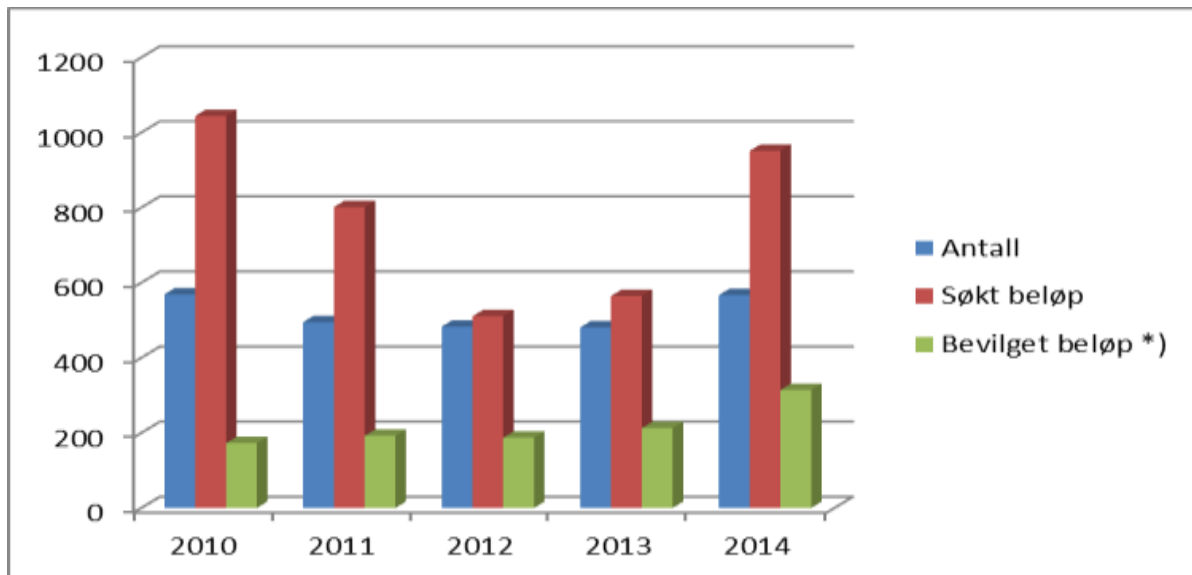
1. Fem år med regionale forskningsfond

I løpet av 2014 så det ut til at den siste rest av skepsis til de regionale forskningsfondene forsvant. Gode evalueringer og åpenbare resultater med hensyn til å mobilisere nye aktører til forskning har fått stadig flere til å se at dette er et nyttig virkemiddel i arbeidet med å nå de mål regjeringen har satt for norsk forskning. Statssekretær Bjørn Haugstad gikk på årskonferansen i 2014 langt i å fastslå at RFF var kommet for å bli.

Denne årsrapporten redegjør for aktivitetene i 2014. Så langt som mulig tar vi også med tall for de tidligere årene slik at en kan se utviklingen over tid. Kategoriseringer av prosjektene, søkerinstitusjonene og fagområdene endret seg noe i løpet av perioden fondene har eksistert. Tallene gitt i denne rapporten vil dermed ikke alltid være helt sammenliknbare med tidligere rapporter, men etter vårt skjønn er de nå riktigere kategorisert. Kilden til alle figurer er Forskningsrådets prosjektdatabase for de regionale fondene.

1.1 Utvikling av søknadsmengden

I figur 1 nedenfor vises utviklingen av antall søknader, totalt søkt beløp (mill. kr) og totalt innvilget beløp (mill. kr) de fem første årene.



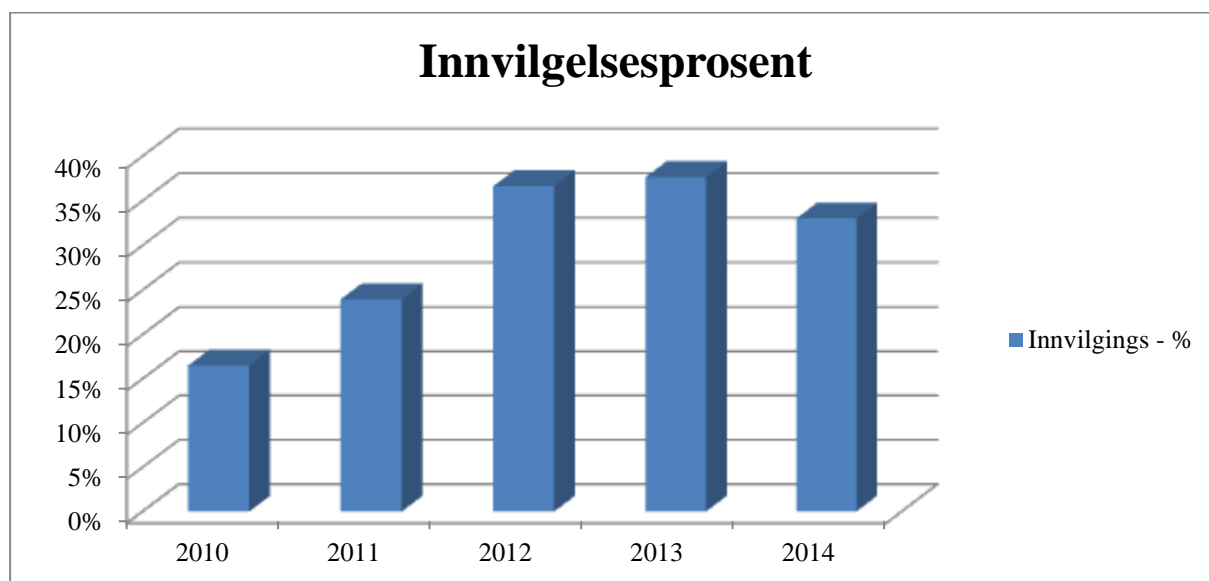
Figur 1 Søknadsmengde og bevilgninger 2010-2014

*) Bevilget beløp er bevilget beløp til de søknadene som kom inn i 2014

Bortsett fra det første året da det kom inn hele 569 søknader, har søknadsmengden holdt seg relativt konstant på mellom 480 og 500 søknader i perioden 2011-2013. I 2014 nådde antall søknader igjen toppnivå, med hele 567 søknader, og et samlet søknadsbeløp på 951 mill. kr. Bevilgningene har gått opp hvert år og er i 2014 på 314,2 mill. kr, det høyeste beløp som noen gang er bevilget på ett år og nesten 100 mill. kr over det som årlig bevilges til fondene. Dette er mulig dels på grunn av overføringene fra tidligere år, men også fordi ett av fondene gir bevilgninger på basis av framtidige rammer som et ledd i en strategi med å "få satt midlene i arbeid". Som det går fram av tabell 11 på side 26 er det foreløpig bare Hovedstadsfondet som forskutterer bevilgninger.

I Forskningsrådet varierer innvilgelsesprosenten fra under 20 prosent på en del av Forskningsprogrammene opp mot over 50 prosent. Når det gjelder innovasjonsprosjekt ligger den mellom 30 og 50 prosent. Ut fra dette har vi postulert at mellom 30 og 40 prosent innvilgelsesrate kan være en mulig norm å legge seg på for de regionale fondene. Dette er en

skjønsmessig vurdering basert på en antakelse av at de regionale fondene, vil kunne få en noe større andel søknader som ikke tilfredsstillter kravene til kvalitet. Utviklingen av innvilgelsesprosenten har vært som vist i figur 2 nedenfor:



Figur 2 Innvilgelsesprosent søknader 2010-2014

1.2 Oppsummering i forhold til hovedmål

I dette kapittelet gir vi en oversikt over de fem første årenes resultater og hvordan fondene på ulike måter har brukt virkemidlene og tilpasset sine strategier. Resultatene viser variasjon mellom fondene, men også en del viktige felles trekk som for eksempel at offentlig sektor øker sin forskningsinnsats og at en del av FoU-miljøene i stigende grad engasjerer seg i problemstillinger forankret i regionalt næringsliv.

I tabell 1. nedenfor oppsummeres resultater i forhold til hovedmålene for de regionale fondene. Disse målene ble gitt i retningslinjene for fondene fra Kunnskapsdepartementet. Tabellen kan også brukes som en leseveiledning for og oppsummering av rapporten idet vi har henvist til relevante tabeller og avsnitt.

Tabell 1 Oppsummering i forhold til hovedmål

Hovedmål	Momenter med hensyn til måloppnåelse
Styrke forskning for regional innovasjon og regional utvikling	<p>Tabell T.1 på side 31 i denne rapporten gir et godt inntrykk av dette og viser at utlysningene har hatt en jevn respons og utløst årlige bevilgninger som i 2014 er opp i ca 352 mill. kr til tema som er svært relevante for regional utvikling. Tellekantene mht til nye produkter, prosesser og forretningsmodeller har aldri vært høyere enn i 2014 (s 30)</p> <p>En jamn økning av bevilgningene til offentlige aktører (jfr. fig 10 på side 10) viser at fondene har en økende betydning for innovasjon i offentlig sektor. Figur 12 på side 11 viser at offentlig sektor i økende grad bruker forskning til å utvikle andre sider av offentlig sektor enn bare helsesektoren.</p> <p>Bevilgningene til næringslivet økte også betydelig, nesten en dobling fra året før til 166,4 mill. kr i 2014. Dette utløser egenandeler i næringslivet på vel 200 mill.kr. Figur 11, side 10, viser at næringslivet, i tillegg til forskning for egne innovasjoner, også tar initiativ som bidrar til utvikling av offentlig sektor både i og utenfor helsesektoren.</p> <p>Fondene ser ut til å bidra til at FoU-miljøene øker sin innsats på næringsrelevante tema (Figur 15, side 13). FoU-institusjonen mottar nå en mindre andel av bevilgningene direkte, men mobiliseres som kunnskapsleverandører til næringsliv og forvaltning gjennom at en stadig større andel av bevilgningene går via bedrifter og kommuner (Fig 22, s 28)</p>

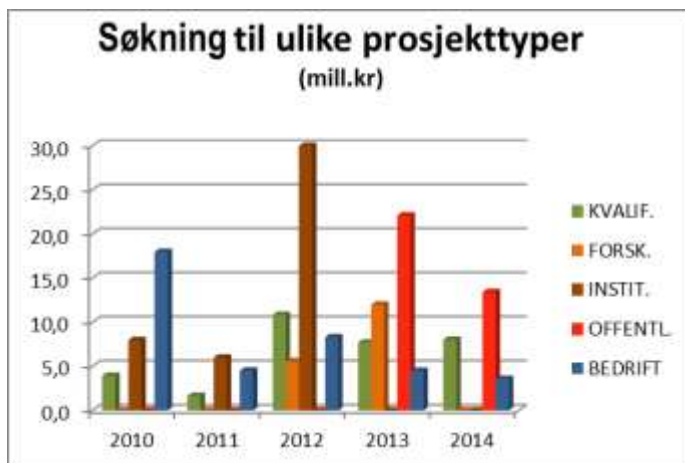
Hovedmål	Momenter med hensyn til måloppnåelse
Mobilisere til økt FoU-innsats i regionene	Følgeevalueringen fra NIFU konkluderer med at de regionale fondene mobiliserer mange nye aktører. Dette bekreftees av at etterspørselen etter regionale kvalifiseringsprosjekt holder seg på over 300 hvert år de siste årene (Fig 18, s 19). Den sterke økningen i prosjektaktiviteten i offentlig sektor er også en indikator på de regionale fondenes mobiliseringsevne.
Bidra til økt forskningskvalitet og utvikling av gode og konkurransedyktige FoU-miljøer i regionene.	Følgeevalueringen konkluderer med at kvaliteten på de prosjektene som finansieres er god. I avsnitt 1.1. har vi vist at tilsagnsprosentene er økt i forhold til startfasen og ikke minst har kvaliteten på prosjektene fra offentlig sektor blitt bedre slik at tilsagnene til offentlige aktører fortsetter sin økning i 2014 Fondene driver et aktivt arbeid for å styrke kvaliteten på søknadene, og gjennomførte mellom 40 og 50 prosjektverksted i 2014. Dette ser ut til å gi resultater. Bevilgningene som går direkte til regionenes FoU-miljøer gikk noe ned i 2014 på grunn av den sterke satsingen på bedriftsprosjekt og offentlige prosjekt. Det betyr at FoU-miljøen i sin tur må konkurrere om å være leverandører til offentlig og privat sektor i disse prosjektene. Miljøene må derfor i stigende grad engasjere seg i regionale problemstillinger.
Skape utviklings- og læringsarenaer der regionale erfaringer kan drøftes i relasjon til nasjonal og internasjonal kunnskap og aktiviteter	Fondene rapporterer at de øker sin aktivitet med informasjon og med å skape arenaer for opplæring i prosjektutvikling og søknadsskriving. Gjennom sin bruk av nettet og pressen er det liten tvil om at de regionale fondene bidrar til økt oppmerksomhet om betydningen av forskning hos aktører i næringsliv og forvaltning i regionene. De regionale erfaringene med mobilisering i offentlig sektor har vært med på å utvikle også Forskningsrådets arbeid på dette feltet. Det har vært et samspill i utviklingen av søknadsskjemaer og søknadsvurdering for både offentlige og næringsmessige innovasjonsprosjekt. Ved sidene av læringsarenaene er samarbeidet med Forskningsrådets regionale kontorer en viktig kanal for koordinering med nasjonale og internasjonale programmer. Samarbeidet om søknader til 15 prosent-potten om felles utlysninger og gjennomføring av disse utlysningene har stimulert til samarbeid mellom fondene, noe som har ført til at fondene og Forskningsrådet i løpet av 2012 ble enige om at fondene skulle overta ansvaret for denne potten. Fondene vil på denne måte kunne gjennomføre større utlysninger og bli viktigere aktører på den nasjonale arena – noe som også stiller større krav til samordning med andre FoU-programmer. Det ble i 2014 gjennomført en møterunde med alle regioner der UD og Forskningsrådet møtte sekretariat/fondsstyrene og regionale myndigheter. Hensikten var å drøfte hvordan fondene bedre kunne bidra i den nasjonale mobiliseringen for å hente mer ut av EUs forskningsprogrammer, spesielt Horisont 2020.
Sørge for tett samspill mellom aktiviteter i regionene og deres relasjoner til andre nasjonale og internasjonale programmer og aktiviteter	

1.3 De syv fondsregionene

Samlet disponerer de syv regionene ca. 210 mill. kr per år når vi tar med den såkalte 15 prosent-potten som går til felles utlysninger. I 2014 tilsvarte dette ca. 3,1 prosent av Forskningsrådets totale prosjektbevilgninger. Slik sett utgjør de regionale fondene en ganske liten del av de samlede FoU-bevilgningene. I fjorårets rapport viste vi at de regionale fondene betyr langt mer i enkelte regioner. For eksempel tilsvarte de regionale forskningsfond 25 prosent av Forskningsrådets bevilgninger til Agderfylkene og 18 prosent i henholdsvis Innlandet og Oslofjordregionen. Hadde vi sammenliknet med den delen av Forskningsrådets midler som går til mer anvendt forskning, slik de regionale fondene gjør, vil de regionale fondenes relative betydning vært enda større. De regionale fondsstyrenes grep er derfor av stor interesse for utviklingen av forskningsaktiviteten i enkelte regioner, ikke minst den næringsrettede forskningen.

Basert på egne data og styrenes årsberetninger gir vi nedenfor en svært kortfattet framstilling av satsingsområder og grep i de enkelte regionene.

1.3.1 Agder



Figur 3 Agder - søking til ulike prosjekttyper 2010-2014

Indikatorrapporten for 2014 viser at Agderfylkene hadde til sammen 2,4 prosent av landets samlede FoU-aktivitet (i 2012). I femårsperioden fram til 2014 har Forskningsrådet gjennomsnittlig bevilget 68 mill. kr per år til Agder. Det regionale fondsstyret har i gjennomsnitt disponert 18,3 mill. kr (inklusive bevilgninger gjennom 15 prosentpotten). RFF står dermed for vel 21 prosent av forskningsbevilgningene i Agder og blir et viktig strategisk instrument. Styret har vurdert det slik at det er av stor betydning å øke

andelen av nasjonale og internasjonale forskningsmidler til Agder. I sin praksis har styret lagt stor vekt på å bidra til å styrke regionale FoU-miljøer innenfor tematiske viktige områder for Agderfylkene, spesielt gjennom utlysningene i 2012 og 2013. Det har vært satset på e-helse, mekatronikk, reiseliv og utdanningsforskning. Sistnevnte satsingsområde har også vært brukt til å mobilisere offentlig sektor. RFF har bidratt til at Universitetet i Agder fikk innvilget SFI Offshore mechatronics.

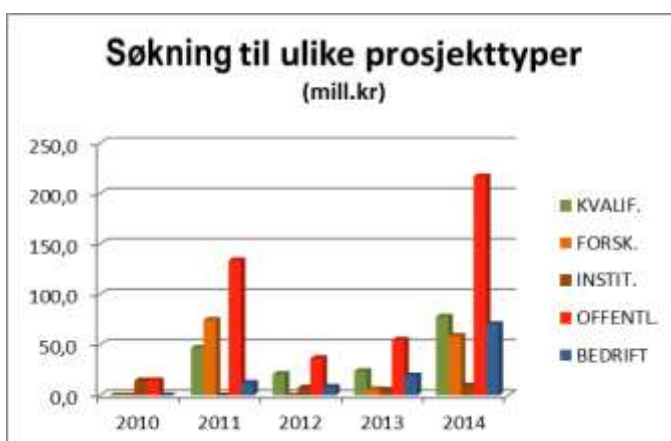
Fondet bevilget 19,6 mill. kr i 2014. I løpet av den første femårsperioden har de bevilget 91,3 mill. kr og mottatt søknader om 168,2 mill. kr i støtte. Det gir en innvilgelsesgrad på ca 54 prosent. Dette er relativt høyt og skyldes en spisset utlysningspolitikk innen områder der regionen har gode FoU-miljø og virksomheter.

1.3.2 Hovedstaden

Fondsregion Hovedstaden består av fylkene Akershus og Oslo. Denne regionen mottar ca. 45 prosent av Forskningsrådets totale bevilgninger. I gjennomsnitt har det regionale fondet 35,2 mill. kr per år, altså bare ca 1,2 prosent av det Forskningsrådet representerer. Dette har vært en viktig forutsetning for styrets strategi.

For å kunne utgjøre en forskjell har fondet tatt utgangspunkt i regionenes overordnede utfordringer innen

- Befolkningsvekst – samferdsel
- Demografi – eldreomsorg
- Klimaendringer – vann & avløp



Figur 4 Hovedstaden - søking til ulike typer prosjekter

og lagt opp til å få fram løsninger på disse områdene der offentlige aktører utvikler FoU-prosjekt i et samarbeid mellom næringslivet og FoU-miljøene. Som man ser av figuren har offentlig sektor hele tiden vært en viktig målgruppe. I 2014 utlyste fondet i tillegg midler til forskerprosjekter for å skaffe ny kunnskap om hindringer og suksessfaktorer for implementering av IKT-prosjekter i offentlig sektor. Fondets tematiske områder har for øvrig vist seg å ha mange fellestrekk

med Horisont 2020-programmet og noen av søkerne har da også fått midler gjennom EU-programmer.

Hovedstaden mottar ca. 28,2 mill. kr i ordinære årlige bevilgninger. Når de, som nevnt ovenfor, har bevilget gjennomsnittlig 35,2 mill per år i den første femårsperioden er det fordi de dels har fått midler fra fellespotten og dels at de har bevilget på grunnlag av framtidige års tildelinger for å få midlene i arbeid. Til og med 2014 har fondet mottatt søknader om 459,6 mill. kr i støtte og bevilget 208,4 mill. kr, det vil si en innvilgelsesprosent på ca 45. Dette er relativt høyt blant fondene og skyldes de relativt fokuserte utlysningene fondet har hatt.

1.3.3 Innlandet

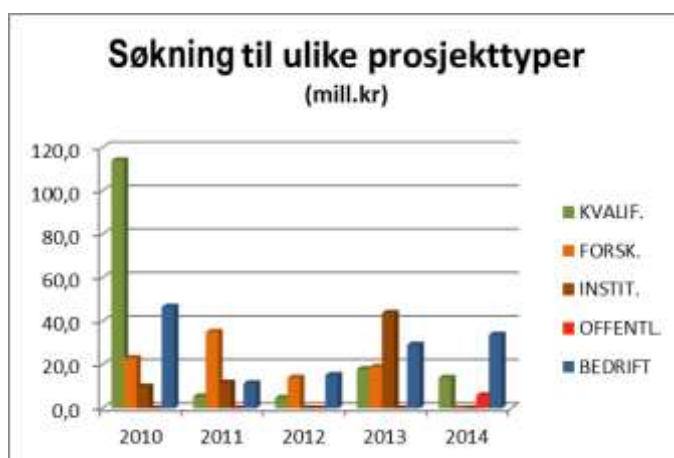
Fondsregion Innlandet består av fylkene Hedmark og Oppland og disponerer det nest minste regionale forskningsfondet. Innlandets FoU-aktivitet er på mange områder blant de laveste i landet, og forskningsinnsatsen er sentrert rundt noen få miljøer i regionen knyttet til de regionale høgskolene. Raufossmiljøet og miljøet rundt Arena Heidner-klyngen på Hamar har tradisjoner på både nærings- og FoU-siden.

Innlandsfylkenes bevilgninger, ca 84 mill. kr i året, utgjør 1,3 prosent av Forskningsrådets. I gjennomsnitt har RFF Innlandet bevilget 20,2 mill. kr (ordinære midler og 15-prosent-midler) i året de første fem årene. Som i Agder utgjør dermed fondet om lag en fjerdedel av Forskningsrådets bevilgninger i regionen og blir dermed en viktig aktør. De overordnede målene for den gjeldende FoU-strategien er:

- 1) Økt satsing på FoU i næringslivet og offentlig sektor
- 2) Styrking av FoU-instituttene og høgskolene i Hedmark og Oppland
- 3) Forsterket samhandling og arenabygging mellom virkemiddelaktører, FoU-miljøene og næringslivet
- 4) Styrket finansiering av FoU i Hedmark og Oppland

Foreløpig har det ikke vært tildelt midler til regionale offentlige prosjekter utover kvalifiseringsstøtte, men noen av forsker- og institusjonsprosjektene har rettet seg mot problemstillinger som er viktige for offentlig sektor.

Styret har ønsket å ha tematisk brede utlysninger, både for kvalifiseringsstøtte, bedrifts-prosjekter og mot FoU-miljøene. Dette er forankret i et ønske om å kunne mobilisere bredt i en region med lite tradisjoner for FoU. Fondets utlysninger har derfor gjennomgående vært innen hele fondets satsingsområde. I 2014 ble en utlysning av bedriftsprosjekter rettet spesielt mot temaet "Skog og tre".



Figur 5 Innlandet - søking til ulike typer prosjekter

inn svært mange søknader om regionale kvalifiseringsprosjekt (236 stk) der en bare har gitt tilsagn om midler til 13 prosent av søknadene. Også for hovedprosjektene er tilsagnsprosenten

lav, ca 27 prosent. Den lave innvilgningsprosenten skyldes at omsøkt beløp er større enn tilgjengelige midler, og at ikke alle søknadene har tilfredsstillende kvalitet. Dette stiller store krav til oppfølgingsarbeidet overfor de av søkerne en mener har gode og relevante problemstillinger for regionen.

1.3.4 Midt-Norge

Region Midt-Norge består av de to trøndelagsfylkene og Møre- og Romsdal. Med unntak av trondheismiljøet har regionen relativt små og spredte FoU-miljø. Den domineres av små- og mellomstore bedrifter som har ulik bransjemessig tilhørighet som også varierer sterkt mellom de ulike delene av regionen. Midtnorgeregionen mottar 23,5 prosent av all støtte Forskningsrådet gir og er dermed, nest etter Hovedstadsregionen, den som mottar mest støtte. Årsaken til dette er først og fremst trondheimsregionen og forskningsmiljøene knyttet til NTNU og SINTEF, men det må også sies at Møre og Romsdal er den 7. største mottakeren av Forskningsrådets støtte blant fylkene (70 – 80 mill. kr per år), bare forbigått av fylker med tunge universitetsmiljø. Samlet sett blir det regionale fondet lite, og utgjør bare 2,1 prosent i forhold til Forskningsrådets bevilgninger. For områdene utenom trondheimsregionen har fondet en relativt større betydning. Vel 60 prosent av bevilgningene går til søkere utenom trondheims-

regionen, og en god del av bevilgningene som går til SINTEF og NTNU-miljøene gjelder utfordringer som er viktige å få løst for næringsliv og forvaltning utenom trondheimsregionen.



Figur 6 Midt-Norge - Søkning til ulike typer prosjekter

I løpet av 2014 foretok styret en strategiendring. Satsingsområdene i fondet ligger fast, men etter en relativt svak søknadsinnang i 2013, besluttet styret å gå over til mer åpne utlysninger, større vektlegging på kvalifiseringsstøtte samt å øke fondets finansieringsandel fra 35 prosent til 50

prosent i prosjektene. Dette førte til stor søknadsinnang i det hele 99 søknader kom inn på fondets utlysning høsten 2014. Av disse var det 63 søknader om kvalifiseringsstøtte. Av disse igjen fikk 25 søknader støtte, det vil si ca 40 prosent. De åpne utlysningene førte imidlertid også til 36 søknader om bedrifts- og institusjonsprosjekt. Her hadde fondet bare midler til å innvilge 3 bedriftsprosjekt og 3 institusjonsprosjekt, altså under 20 prosent.

Et annet tiltak styret vedtok i 2014 var å lyse ut skisseprosjekter for regionens høyskoler/forskningsinstitutt. Siktemålet er å bygge opp og styrke den langsiktige, regionalt relevante og strategiske kompetansen i regionens forskningsmiljø. Her ble det levert inn i 19 skisser, og 9 av disse gikk videre med søknader til fristen 15. april 2015.

Regionalt forskningsfond Midt-Norge har i 2014 bevilget 46,6 mill. kroner til i alt 56 prosjekter i regionen. Dette er betydelig mer enn de 24,9 mill. kr som bevilges årlig til fondet. og skyldes først og fremst at fondet fikk tilført 18 mill. kr av fellespotten til 3 prosjekter i regionen.

Midt-Norge mottar ca. 24,6 mill. kr i ordinære årlige bevilgninger og har til nå mottatt 439 søknader, eller ca. 88 søknader per år. Det er bevilget midler til 168 prosjekt, det vil si at ca. 38 prosent av prosjektene har fått støtte.

1.3.5 Nord-Norge

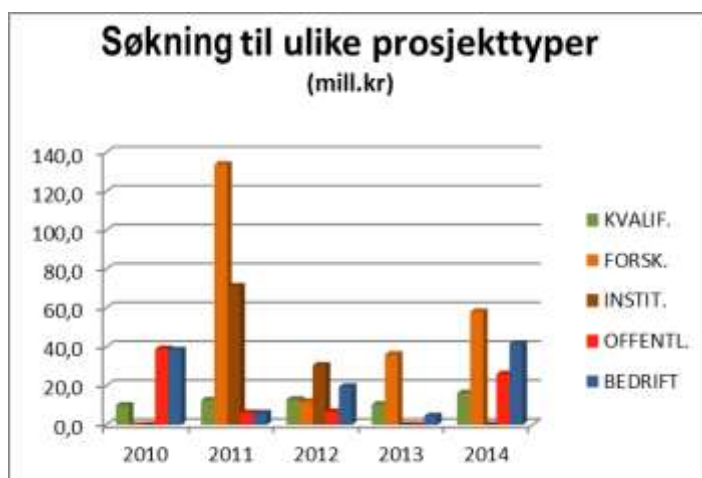
Nord-Norge har 6 prosent av landets samlede FoU-aktivitet og mottar 7,5 prosent av Forskningsrådets samlede bevilgninger. Dette skyldes særlig en sterkt utbygget UoH-sektor der regionen har 12 prosent av samlet aktivitet innenfor sektoren. Det er spesielt aktiviteten ved UiT Norges arktiske universitet som trekker opp, mens FoU-aktiviteten utenfor tromsø-regionen varierer i styrke.

En fellesnevner for Nordland, Troms og Finnmark er en forholdsvis liten andel FoU-aktivitet i næringslivet, med bare 2 prosent av landets samlede FoU-aktivitet. Men også her er det betydelige regionale forskjeller innad i Nord-Norge, hvor Finnmark skiller seg ut med spesielt lite forskningsutførende næringsliv, og kommer dermed svakt ut sammenlignet med Nordland og Troms.

RFF Nord-Norge la i starten stor vekt på å bygge opp de regionale FoU-miljøene og er det fondet som har brukt størst andel av midlene til forskerprosjekt og institusjonsprosjekt. En ønsker nå å satse noe mer på å stimulere til forskning i bedriftene.

Tematisk skal forskningsaktivitetene konsentreres innen følgende seks satsingsområder:

1. Nordnorsk folkehelse, velferds- og levekårsforskning
2. Samiske rettigheter, samfunnsutvikling og levekår
3. Arealproblematikk og arealkonflikter
4. Teknologi og infrastruktur
5. Biologisk mangfold, økologi og faunaforvaltning
6. Effekter av klimaendringer og miljøforurensing



Figur 7 Nord-Norge - søking til ulike typer prosjekter

Fondet har gått over til løpende frister for utlysning av kvalifiseringsstøtte og utlyst midler for både offentlig sektor, bedrifter og kvalifisering til EU-støtte. Dette ser vi tydelig på søkingen i 2014 i figuren til venstre. Særlig søkingen fra bedriftene økte. Når fondet fikk søknader for 41,7 mill. kr fra bedrifter og kunne bevilge 20,3 mill til disse søknadene (dvs nesten 50 prosent) viser dette et viktig gjennombrudd for bedriftssatsingen. Fortsatt kan det synes som om kvaliteten på søknadene fra offentlig sektor er for lav. Bare en av de 8 søknadene fikk støtte. Antallet kvalifiseringssøknader begynner å nærme seg nivået fra startåret igjen - 73 søknader for i alt 16,3 mill. kr og ca 38 prosent av dem fikk støtte.

Nord-Norge mottar ca. 31,9 mill. kr i ordinære årlige bevilgninger og har til nå mottatt 453 søknader, eller 91 søknader per år i gjennomsnitt, men antallet har variert mye. Det er bevilget midler til 152 prosjekter, det vil si ca. 34 prosent av prosjektene. Også innvilgningsprosenten har variert en del. Den brede utlysningen av forsker- og institusjonsprosjekt i 2011 resulterte i søknader for over 200 mill. kr der en bare kunne bevilge 25,9 mill. kr.

1.3.6 Oslofjordfondet

Oslofjordfondet består av fylkene Buskerud, Telemark, Vestfold og Østfold. Den skiller seg ut fra de andre regionene ved at det er næringslivet som står for hoveddelen av

forskningsaktiviteten i regionen. Fondsregionen mangler universitetsmiljø og andelen forskere med doktorgrad er lav.

Fondet har lagt vekt på å stimulere til nyskapsvirksomhet hos næringsaktørene i regionen, og å utvikle ny kunnskap og bruk av forskningsresultater i offentlig sektor. En viktig strategi har vært å mobilisere de regionale FoU-miljøene til å samarbeide med regionalt næringsliv og offentlig forvaltning om å løse de aktuelle FoU-utfordringene, ved å rette utlysningene mot disse aktørene. Fondet har etter 2011 derfor bare utlyst regionale bedriftsprosjekt og regionale offentlige prosjekt i tillegg til kvalifiseringsstøtte. Prioriterte satsingsområder har vært:

- Klima, energi og miljø
- Velferd, helse og omsorg
- Utdanning og opplæring
- Reiseliv, opplevelsesnæring og attraksjonskraft
- Teknologi.



Figur 8 Oslofjordfondet - søking til ulike typer prosjekter

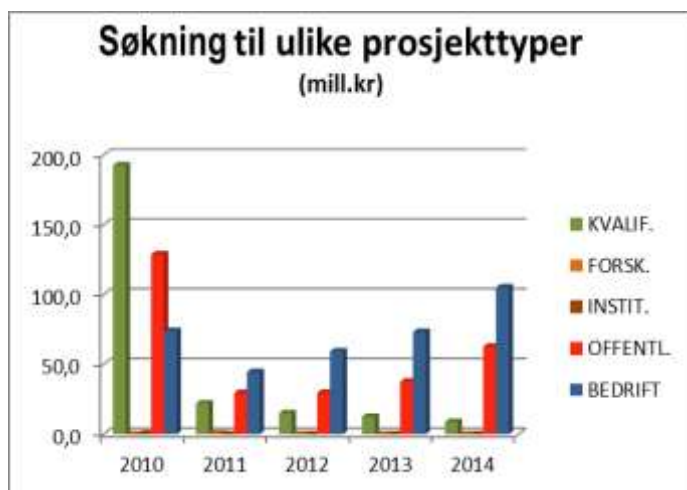
1.3.7 Vestlandet

Fondsregionen består av fylkene Rogaland, Hordaland og Sogn og Fjordane. Fylkene er meget forskjellige når det gjelder forskningsmiljø og næringsgrunnlag, men likevel har de en del felles utfordringer. I det hele er Vestlandet preget av havet og fjorden som ressursgrunnlag, referanseramme, og ressursbase for fiskeri, akvakultur, energi og reiseliv. Dette danner grunnlaget for de satsingsområder fondet har valgt seg og som med små variasjoner har vært konstant i den første femårsperioden. I 2014 har satsingsområdene vært formulert slik:

1) Energi
2) Bærekraftig matproduksjon
3) Reiseliv
4) Offentlige utviklingsoppgaver på Vestlandet

- 1) Energi
- 2) Bærekraftig matproduksjon
- 3) Reiseliv
- 4) Offentlige utviklingsoppgaver på Vestlandet

Det har vært utlyst midler innen alle disse temaene også i 2014, til bedriftsprosjekt, offentlige prosjekt og kvalifiseringsprosjekt. Antallet kvalifiseringsprosjekt har variert over årene og gikk noe ned i 2014, mens antallet bedriftsprosjekt og offentlige prosjekt har økt.



Figur 9 Vestlandet - søking til ulike typer prosjekter

Fondet disponerer ca. 30,7 mill. kr årlig. RFF Vestlandet er det fondet som har mottatt flest søknader de fem første årene (541 av 2057 søknader), eller gjennomsnittlig 109 søknader per år. Det er bevilget midler til 212 prosjekt, det vil si ca 39 prosent av søknadene. Her er det kvalifiseringsprosjektene som trekker opp, med en innvilgelsesgrad på 43,5 prosent. For de andre prosjektypene er innvilgelsesgrad bare 28,4 prosent.

1.4 Ulike situasjoner, føringer og strategier

I tillegg til de nevnte ulikhetene når det gjelder de regionale fondenes relative betydning, har regionene ulik næringsstruktur og forskningstradisjoner. De regionale styrene har også fått ulike strategiske føringer fra sine fylker gjennom bestillingsbrevene. Figurene i avsnittene ovenfor viser derfor store ulikheter i valg av satsingsområder og prosjektyper.

Agder, Innlandet, Nord-Norge og Oslofjorden er eksempler på regioner med relativt liten FoU-aktivitet. Agder, Innlandet og Nord-Norge har valgt bruk av forsker- og institusjonsprosjekter som en viktig del av strategien med å bygge opp FoU-miljøene. Oslofjorden mangler tunge forskningsinstitusjoner, men har et næringsliv som står for hoveddelen av FoU-aktiviteten i regionen. Her velger de å stimulere til utvikling av FoU-miljøene først og fremst gjennom å stimulere til samarbeid med næringslivet.

Hovedstaden har både sterke FoU-miljøer og et forskningsintensivt næringsliv. Her ønsker man å utgjøre en forskjell gjennom å satse på forskning i offentlig sektor, og samtidig stille krav til samarbeid med næringslivet.

Vestlandet har spesielt satset på å stimulere til forskning i næringsliv og offentlig sektor og har nesten ikke bevilget midler direkte til noen av sine mange tunge FoU-miljøer, og som i Oslofjordfondet ønsker man å utvikle disse gjennom at de må søke samarbeid med offentlige og private aktører for å få tilgang til FoU-midlene i det regionale fondet. Midt-Norge har valgt en liknende strategi, men har, i tillegg til søknadstypen innovasjonsprosjekter, brukt søknadstypen institusjonsprosjekt med sterke krav til samarbeid med næringslivet.

Dette viser at bruken av de regionale forskningsfondene tilpasses regionale forhold.

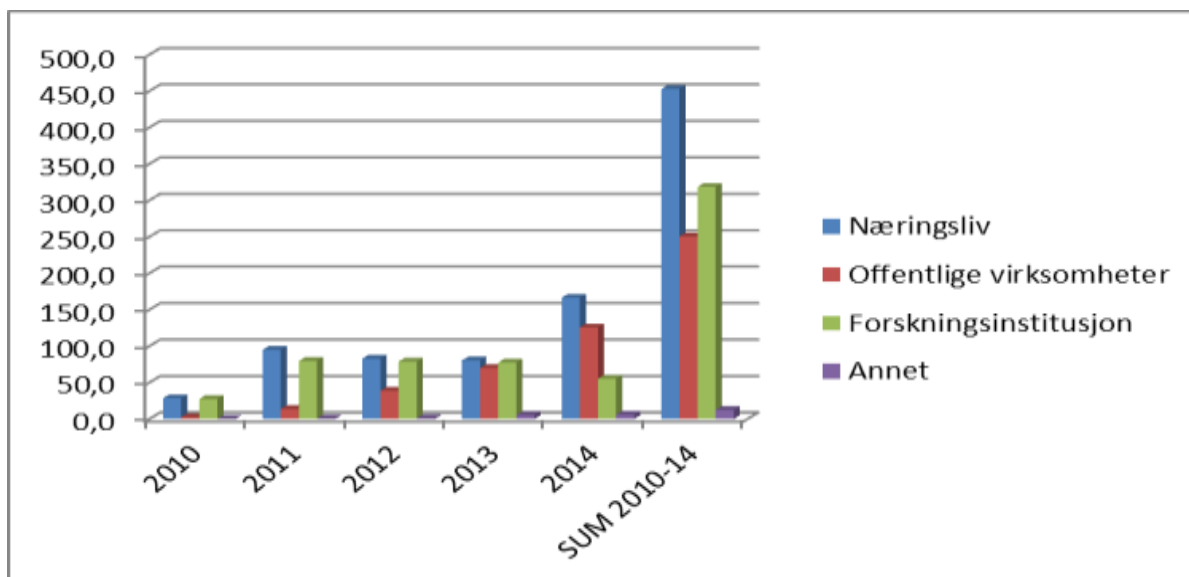
1.5 De ulike søkergruppene

Avsnittene ovenfor viser hvordan de enkelte fondene over tid prioriterer ulike målgrupper og søkergrupper. Etter fem år kan være mulig å se hvordan de ulike søkergruppene forholder seg til de regionale fondene. I dette avsnittet forsøker vi å trekke ut en del informasjon om dette på grunnlaget av Forskningsrådets prosjektdatabase.

Det er tre hovedgrupper av søkere til de regionale forskningsfondene:

1. **Forskningsinstitusjoner** (Universiteter, høyskoler og forskningsinstitusjoner utenfor U&H-systemet).
2. **Næringsliv** (bedrifter med ulike organisasjonsformer)
3. **Offentlige virksomheter** (i all hovedsak er dette kommuner og fylkeskommuner og sammenslutninger av slike, samt kommunale/interkommunale selskap i egenskap av tjenesteytere)

Før vi går inn på hver enkelt av dem kan vi sammenlikne hvordan deres bruk av de regionale fondene har utviklet seg, noe som selvsagt også er en funksjon av hvordan fondene har forholdt seg til dem:

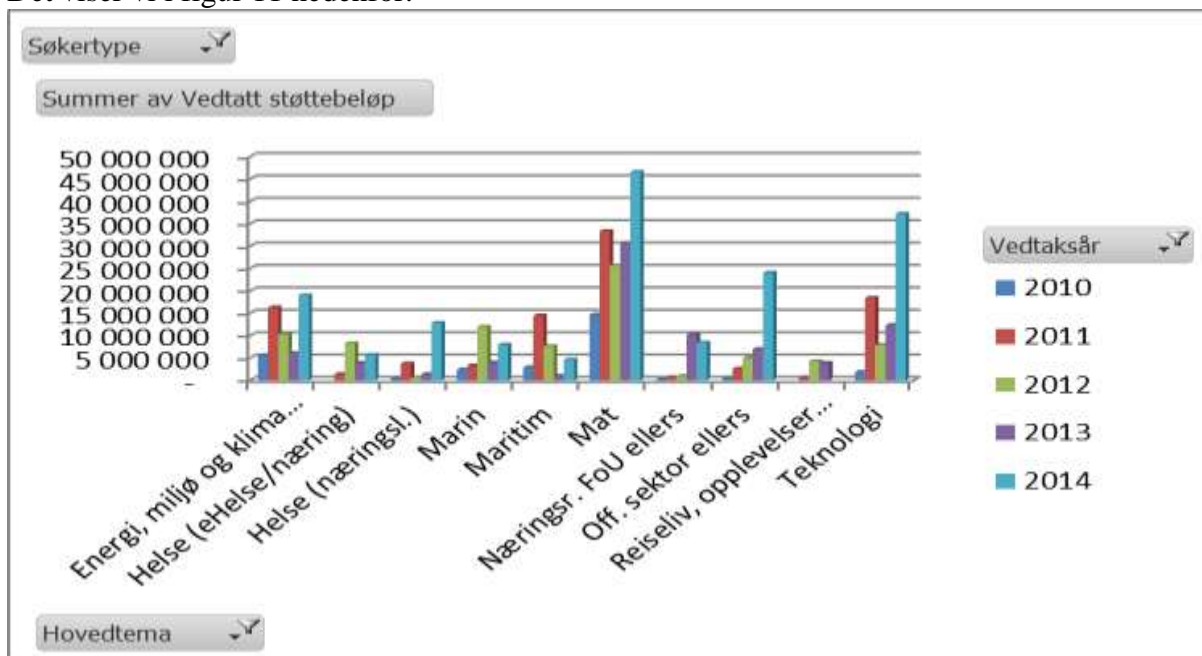


Figur 10 Bevilgninger til ulike søkergrupper 2010-2014 (mill. kr)

Etter å ha mottatt stabile beløp i perioden 2011-13 var det en dobling fra 80,4 mill. kr i 2013 til 166,4 mill. kr i 2014 i bevilgninger til næringslivet. Offentlige virksomheter har hatt en jevn økning gjennom hele perioden og mottok i 2014 125,5 mill. kr. Forskningsinstitusjonene har hatt et forholdsvis konstant støttebeløp etter startåret på mellom 70 og 80 mill. kr per år, men med en nedgang til noe over 55,2 mill. kr i 2014. Det ser ut til at fondene i stigende grad stiller krav til forskningsmiljøene om samarbeid med offentlig og privat sektor.

1.5.1 Næringslivet

Når det gjelder støtten til næringslivet er det interessant å se på hvilke bransjer som får støtte. Det viser vi i figur 11 nedenfor.



Figur 11 Bevilgninger til næringslivet, fordelt på tema 2010-2014

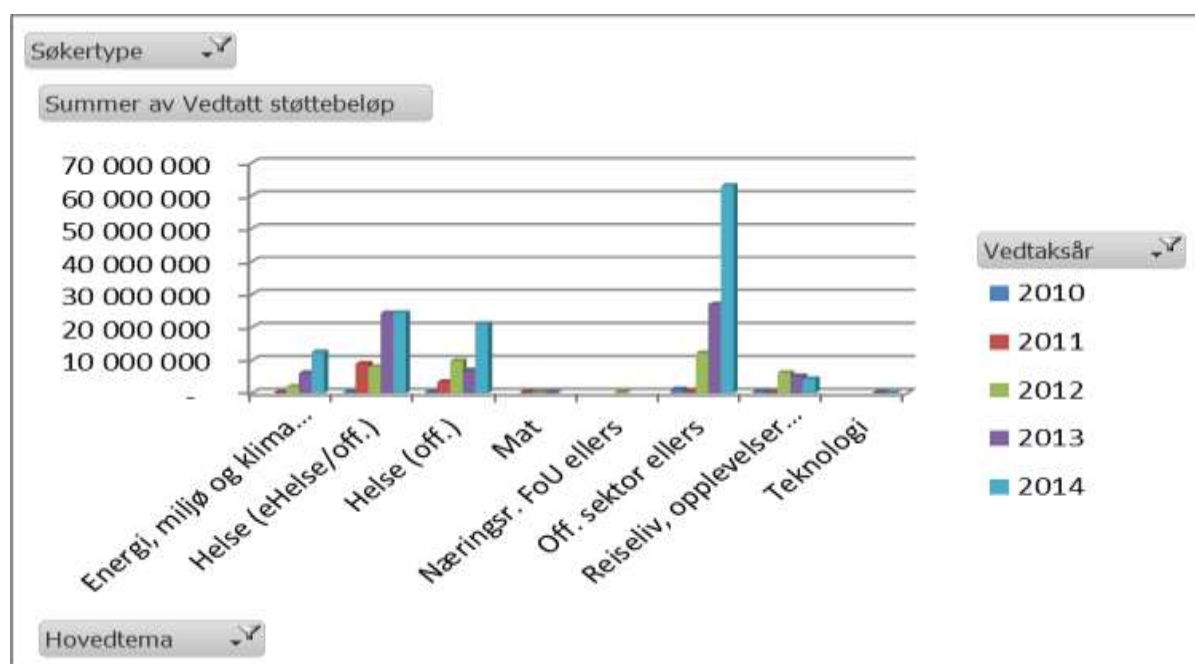
På grunn av den store veksten i bevilgninger til næringslivet vil de fleste tema vise vekst. Det interessante blir dermed hvilke tema som dominerer, og om noen tema viser sterkere vekst enn andre. Mat er den største gruppen og omfatter produkt- og metodeutvikling innen både blå og grønn sektor samt husdyrhold. Teknologitutvikling og utvikling av produkter og tjenester innen energi, miljø og klima er de to neste gruppene i størrelse og kan også vise til

vekst gjennom perioden. Det er også interessant at næringslivets leveranser av produkter, tjenester og metodeutvikling for offentlig sektor har vokst såpass jevnt og i 2014 faktisk var det tredje viktigste temaet for næringslivsforskningen finansiert av de regionale fondene. Slår en sammen Helse og eHelse blir dette også et stort og økende forskningstema for private leveranser til offentlig sektor.

1.5.2 Offentlig sektor

Den jevne økningen i støtte til regionale forskningsprosjekter i offentlig sektor har vi vist andre steder i denne årsmeldingen, og den også går fram av den innledende figuren til dette avsnittet på forrige side. Prosjektstøtten til det offentlige går i det alt vesentlige til kommuner og fylkeskommuner. Figur 12 nedenfor viser hvordan støtten til de offentlige institusjonene fordeler seg på tema.

Det er helsesektoren (helse og e-helse) som til sammen utgjorde det største temaet fram til og med 2013. Sekkeposten "Offentlig sektor ellers" har hele tiden vist en markant økning og er i 2014 det avgjort største tema med ca 63 mill. kr i bevilgning. En så markant økning er et uttrykk for at offentlig sektor begynner å ta i bruk forskning innen et bredere spekter av oppgaver og til utvikling av tjenesteproduksjon og forvaltning mer generelt.



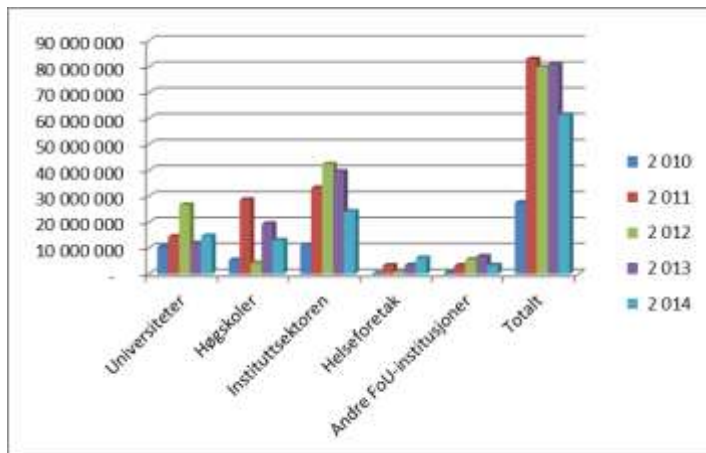
Figur 12 Bevilgninger til offentlige institusjoner etter tema 2010-2014

1.5.3 Forskningsinstitusjonene

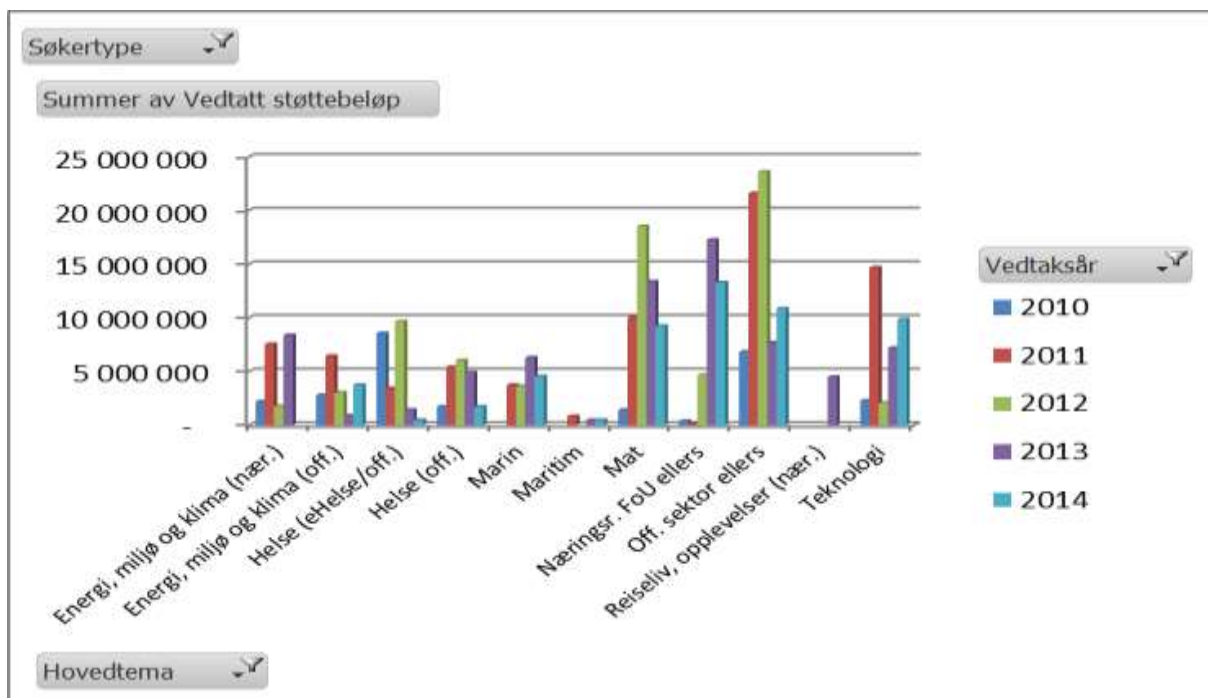
Forskningsinstitusjoner deler seg i følgende grupper og undergrupper:

- **Universiteter**
- **Høgskoler**
- **Instituttsektoren** (forskningsinstitutter med statlig basisfinansiering)
 - Miljøinstituttene (Cicero, NIBR, NILU, TØI osv.)
 - Primærnæringsinstitutter (Bioforsk, Nofima, Bygdeforskning mfl.)
 - Samfunnsvitenskapelige institutter (Agderforskning, AFI, FAFO, Nordlandsforskning, deler av Norut osv.)
 - Teknisk-industrielle institutt (SINTEF, Norut Narvik, Tel-Tek mfl.)
- **Helseforetak** (FoU-virksomheten)
- **Andre forskningsinstitusjoner**, som ikke omfattes av statlige retningslinjer for basisfinansiering, men som kan være privat eller statlig finansiert. (Akvaplan niva og Teknova er to viktige støttemottakere i denne gruppen)

I figur 13 har vi vist hvordan støtten til disse har utviklet seg over tid. Variasjonene hos universitetene og høyskolene skyldes at utlysningene i ulik grad har rettet seg inn mot disse. Instituttsektoren er mer stabil over tid fordi denne sektoren i større grad er samfunnsorientert og utvikler prosjekter sammen med næringsliv og forvaltning. Ikke minst primærnæringsinstituttene har nytt godt av den sterke satsingen på mat hos de regionale fondene. Likevel ser vi at også instituttsektoren har hatt noe nedgang de siste par årene, som følge av den økende satsing på næringsliv og offentlig sektor.



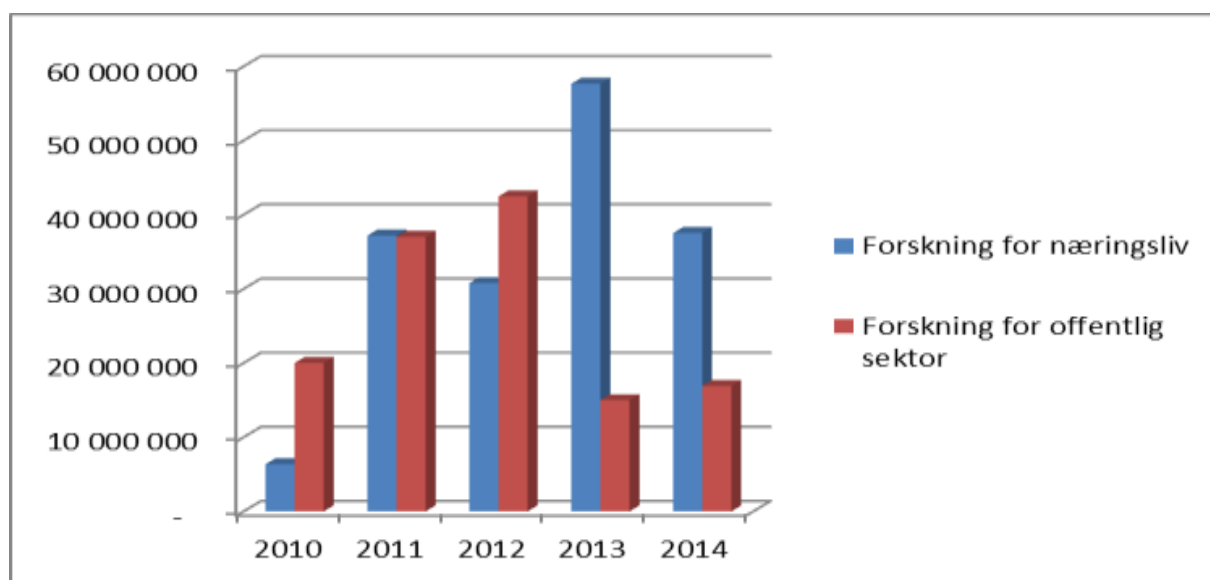
Temamessig (Figur. 14) ser vi at emnene FoU-institusjonene arbeider med samsvarer med temaene offentlig og privat sektor er opptatt av.



Figur 14 Bevilgninger til forskningsmiljøene fordelt på tema 2010-2014

Mat er et viktig tema for FoU-miljøene, men vi ser at både når det gjelder utfordringene i helsesektoren og offentlig sektor ellers leverer FoU-miljøene en betydelig mengde forskningstjenester. Næringslivet etterspør tjenester innen teknologi, marin sektor og energi, miljø og klima ved siden av en rekke enkelttema samlet i sekkeposten "Næringsrettet FoU-ellers".

Det er for øvrig store svingninger ut fra hva fondene inviterer FoU-miljøene til å bidra med de enkelte år. Det kan derfor være vanskelig å lese hovedtendenser. Derfor har vi i figur 15 nedenfor fordelt temaene fra forrige figur etter om de i hovedsak er rettet mot offentlig sektor eller om de i hovedsak er næringsrettet. (Hvordan vi har fordelt temaene på sektor går fram av tabell T.1 i tabellvedlegget til slutt i rapporten).



Figur 15 Bevilgninger til forskningsmiljøene, fordelt på hovedtema 2010-2014

Vi ser da en klart økende tendens til at forskningsmiljøene, samlet sett, retter seg mer inn mot næringsrettede problemstillinger når det gjelder prosjekter de selv søker finansiert av de regionale fondene.

Det vi imidlertid ikke har mulighet for å fange opp gjennom vår database over bevilgningene fra de regionale fondene, er i hvilken grad både offentlige og private aktører benytter seg av FoU-miljøene i de prosjektene der de står som prosjekteiere. Det er det imidlertid rimelig å anta at de gjør. Særlig det offentlige har liten FoU-kapasitet i egen regi. Dermed er det sannsynlig at nedgangen vi i dette kapittelet har sett i forskningsinstitusjonenes aktivitet direkte finansiert av RFF mer enn oppveies av oppdrag institusjonene får gjennom bedrifter og offentlige virksomheter som har søkt og fått midler fra de regionale fondene. Flere av fondene har som gjennomtenkt strategi at de foretrekker å styrke sine regionale FoU-miljø gjennom at de stimuleres til leveranser til regionale virksomheter i offentlig og privat sektor.

2. De regionale fondsstyrenes arbeid

2.1 Styresammensetning og møteaktivitet

Alle fondsstyrene fikk ny sammensetning i løpet av høsten 2011 og de nye styrene startet sitt arbeid fra 2012. Styrene har følgende sammensetning med hensyn til yrkesbakgrunn og kjønn:

Tabell 2 Sammensetning av styrene ut fra medlemmenes jobbtilknytning

Fondsregion	Akademia (UoH/-inst.sektor)	Politisk	Offentlig sektor	Næringsliv	Antall	Kjønnsbalanse K / M
Agder	1	0,5 ^{*)}	2	2,5	6	3 K / 3 M
Hovedstaden	2			4	6	4 K / 2 M
Innlandet	1		3	2	6	3 K / 3 M
Midt-Norge	2	1	3	3	9	5 K / 4 M
Nord-Norge	4	0,5	1	3,5	9	5 K / 4 M
Oslofjordfondet	2	4,5		3,5	10	4 K / 6 M
Vestlandet		3		5	8	4 K / 4 M
Til sammen	12	9,5	9	23,5	54	28 K / 26 M
prosent	22 %	17,5 %	17 %	43,5 %	100 %	52 % / 48 %

Kilde: Fondenes årsberetninger

^{*)} Politikere ansatt i næringslivet er regnet som 0,5 fra politikk og 0,5 fra næringsliv.

På grunn av mindre utskiftninger i løpet av styreperioden har styrene fått en noe mindre andel kvinner (52 prosent mot tidligere 54 prosent) og andelen fra U&H-sektoren er økt noe (22 prosent mot tidligere 21 prosent), på bekostning av politisk representasjon og næringslivsrepresentasjon. Dette er relativt ubetydelige endringer.

Tabell 3 Antall styremøter i 2014

Region	Antall møter	Spesielle saker
Agder	5	Vedtatt ett-årig handlingsplan i mars i påvente av revidert FoU-strategi for Agder.
Hovedstaden	3	I tillegg en strategisamling. Styret er aktivt med i forberedelser av utlysninger, også i periodene mellom styremøtene.
Innlandet	6	Utarbeidet handlingsplan 2015-2016
Midt-Norge	4	Oppdatering av handlingsplan. Dialogmøte med Forskningsrådet og orientering fra Høgskolen i Sør-Trøndelag.
Nord-Norge	2	Søknadssaker. Ett styremøte i Hammerfest med omvisning på Melkøya og Polarbase i Rypefjord.
Oslofjordfondet	5	Handlingsplan fram til 2015. Deltok på årskonferansen
Vestlandet	4	Styreseminar om forskning i reiselivet.

Totalt sett har det vært litt færre styremøter i 2014 enn 2013 (29 mot 35 året før). I tillegg har det vært to styreledermøter, ett på årskonferansen i mai 2014 og ett høsten 2014. På det siste styreledermøtet møtte styrelederne Kunnskapsdepartementet sammen med Forskningsrådet. Hovedtema for dette møtet var innretningen på utlysningen av 15-prosent-potten i 2015. I tillegg har alle regionene hatt møter om mobilisering til EU der Forskningsrådet og representanter for UD har deltatt. Dette har dels vært møter med styret, dels mer omfattende møter der deler av styret har vært representert.

2.2 Informasjonsaktiviteter/profilering

Utenom de ovennevnte møtene om mobilisering til Horisont 2020 har alle regionene gjennomført omfattende informasjonsaktiviteter i form av informasjonsmøter, annonsering og deltakelse på møter i ulike næringslivsfora og på universitet og høyskoler. Graden av rapportering fra regionene om informasjonsaktivitet varierer når det gjelder detaljnivå og kategorisering, slik at det er vanskelig å gi noen samlet, kvantitativ framstilling av denne aktiviteten. Likevel er det grunnlag for å trekke fram følgende forhold:

- Den mer bedriftsrettede informasjonsaktiviteten videreføres både gjennom generell bedriftsrettet informasjon og gjennom at flere av fondene har systematisk oppfølging av virksomheter som ikke fikk gjennomslag for sine søknader.
- De fleste av fondene har også i 2014 holdt kurs i søknadsskriving og prosjektutvikling. Her har Forskningsrådets regionansvarlige bidratt. Denne type tiltak er blitt godt mottatt og har bidratt til at søknadene nå får bedre fagvurderinger. I 2014 var det totalt mellom 40 og 50 slike kurs/workshops.
- Nettet brukes aktivt. Fondene har overtatt mer ansvar for sine egne sider på www.regionaleforskningsfond.no og bruker også fylkeskommunenes nettsider til informasjon. Noen av fondene har opprettet egne sider på Facebook (Oslofjordfondet) og tre av dem er aktive på Twitter; @RFFNord, @RFFAgder og @RFFVestlandet.
- Det holdes fortsatt mange annonserte informasjonsmøter knyttet til konkrete utlysninger.
- De fleste av fondene har utarbeidet kommunikasjonsplaner.
- Regionale forskningsfond er medlem av forskning.no som er Nordens største nettbaserte kanal for formidling fra norsk og internasjonal forskning. I 2014 fikk vi inn tre oppslag her.
- To av fondene har etablert samarbeid med journalist for å sikre god kvalitet på egne nyhetsoppslag.

Forskningsrådets sentrale koordinator og/eller våre regionansvarlige har deltatt på mange av disse aktivitetene. I tillegg har Forskningsrådet deltatt på ulike konferanser og møter og informert om fondene. Det er opprettet en nyhetstjeneste som gjengis på alle fondenes nettsider og på www.regionaleforskningsfond.no. Denne tjenesten videreformidler nyhetsoppslag i regional presse og på nettsider om fondenes aktiviteter og arkiverer slike nyheter.

2.2.1 De enkelte fondenes tiltak for å nå spesielle målgrupper

I tabell 4 nedenfor gis en oversikt over fondenes tiltak for å nå spesielle målgrupper i sin region, hentet fra fondenes egne årsberetninger for 2014.

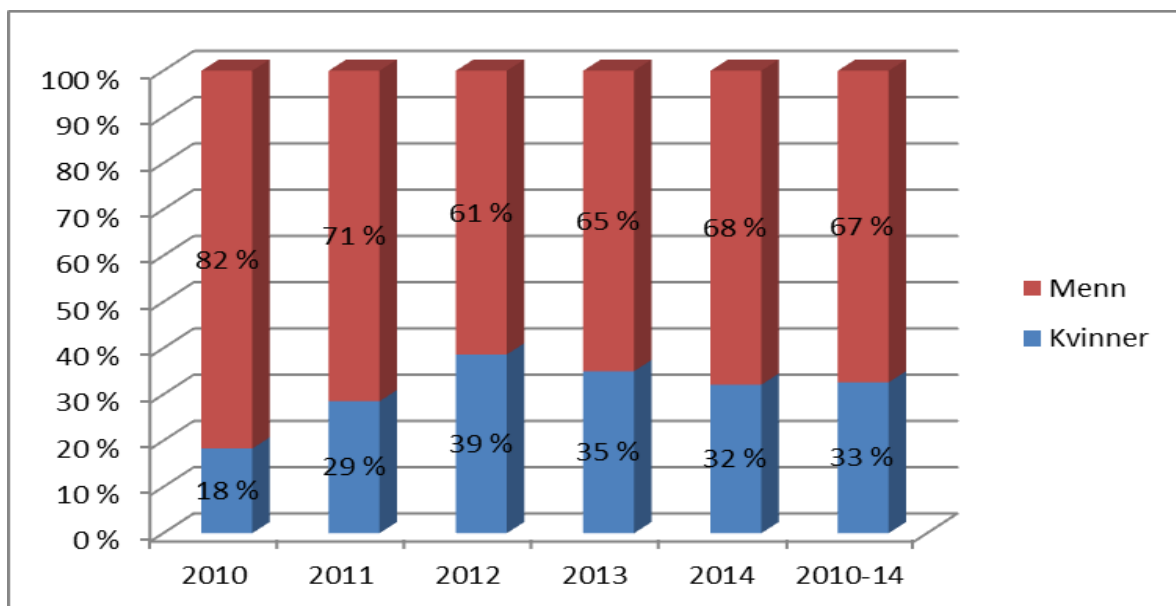
Tabell 4 Oversikt over tiltak overfor spesielle målgrupper 2014

Fondsregion	Tiltak i 2014
Agder	Agder hadde ansvaret for Regionale forskningsfond sin årskonferansen i 2014. Den ble holdt i Kristiansand og samlet ca 150, deltakere, noe som er ny rekord for årskonferansene. Det var relativt små utlysninger i 2014 og det ble derfor ikke holdt egne informasjonsmøter i samband med disse, men det ble gjennomført et arrangement i samarbeid med Forskningsrådet og andre aktører i november 2014 med tittelen "Vil du bli innovasjonspioner. Forskning og innovasjon i kommunesektoren. Her ble det blant annet redegjort for et samarbeid mellom RFF Agder og Kommunenes Sentralforbund med sikte på å etablere en kompetansemeklerordning rettet mot kommunesektoren.
Hovedstaden	Hovedmetoden for mobilisering er aktiv utlysning av mobiliseringstiltak med løpende søknadsfrist.
Innlandet	Fondets ordinære midler har vært rettet mot kvalifiseringsstøtte, bedrifter, offentlig sektor og FoU-miljøer. Ordningen med løpende kvalifiseringsstøtte ble videreført i 2014 og har i dette året vært tredelt: i) "Jeg har en idé"-midler ble lansert som et lavterskeltilbud overfor bedrifter og gründere som trenger avklaring på om det er nødvendig å bruke FoU for å løse en definert utfordring og har løpt videre i 2014 ii) kvalifiseringsstøtte for bedrifter og offentlig sektor og iii) kvalifiseringsstøtte for prosjekter med ambisjoner om å søke EU.

Fondsregion	Tiltak i 2014
Midt-Norge	Fondet har fortsatt arbeidet med å nå kommunesektoren. I 2014 inviterte fondet regionens statlige høyskoler og regionenes forskningsinstitutter til å levere skisser til aktuelle prosjekter for en egen utlysning rettet mot denne målgruppen i 2015. På fondets utlysninger er det lagt inn en oppfordring rettet mot aktører i regionen med samiske forskningsproblemstillinger om å søke fondet.
Nord-Norge	I FoU-strategien 2013-16 er samiske rettigheter, samfunnsutvikling og levekår et viktig innsatsområde. Samiske tema er blitt viet spesiell oppmerksomhet både ved deltakelse og informasjonsaktivitet på samlinger med samiske aktører og møter på samiske institusjoner. Det er gjennomført tre samarbeidsmøter med Sametinget i 2014 i samarbeid med Forskningsrådet og sekretariatet deltok på Sametingets oppstartkonferansen i Kautokeino vedrørende sametingsmeldingen om høyere utdanning og forskning. Bedriftsmobilisering har vært tillagt spesiell vekt, noe som har gitt seg utslag både på søknader og bevilgninger i 2014.
Oslofjordfondet	Fondet har videreført den styrkede satsinger på informasjonsaktivitet rettet mot offentlig sektor. I 2014 var dette rettet spesielt mot kommunal sektor i samband med utlysningen "Tjenesteinnovasjon i kommunal sektor" Særskilte målgrupper for utlysningene i 2014 var NCE-klyngene i regionen: Smart Energy markets, NCE Micro-and Nanotechnology, NCE Systems Engineering samt Vannklyngen og offentlig sektor i samband med utlysningen "Ressursutnyttelse, energi og teknologi".
Vestlandet	Viktigste tiltak for å nå spesielle grupper har vært fylkesvise informasjonsmøter og søkerseminar. Alle møtene gjennomføres i samarbeid med Forskningsrådet og de fem møtene i 2014 hadde i alt 178 deltakere. Ellers deltar fondet på møter og konferanser og informerer om fondet. I 2014: KS Hordaland sin strategikonferanse 28.1., Frukt og bæreklynga i Sogn- og Fjordane sin konferanse i Sogndal 28.2., møte med ledergruppa i Fiskeri – og Havbruksnæringa sitt forskningsfond i Oslo 9.9. samt deltaking og stand på konferansen "Vestlands vidsyn" i Sola 17.-18.9.

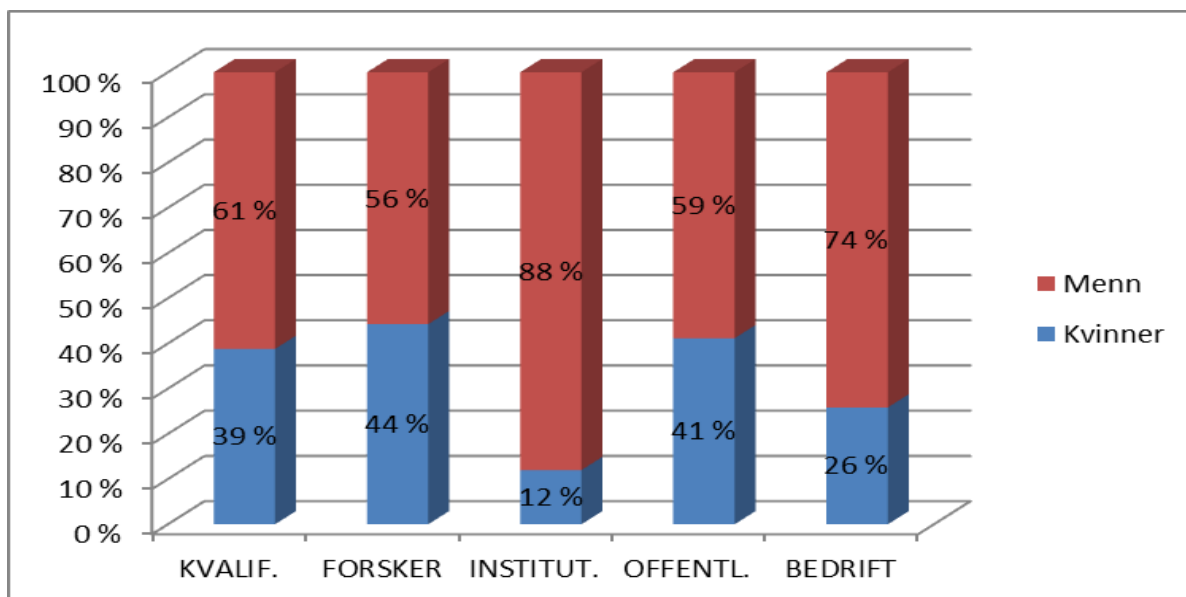
2.2.2 Tiltak for kjønnsbalanse

Figur 16 nedenfor viser andelen midler tildelt prosjekter med kvinnelige prosjektledere.



Figur 16 Kvinnelige og mannlige prosjektledere i andel av tildelte beløp

Det har ikke vært iverksatt spesielle tiltak for å mobilisere kvinner. Den svakt økende positive tendensen vi kan lese ut av figuren ovenfor kan være variasjoner som skyldes at kvinneandelen i de ulike prosjekttypene er ulik, slik figur 17 nedenfor viser.



Figur 17 Kvinnelige og mannlige prosjektlederes andel av tildelte beløp for ulike prosjekttypen, sum for 2010-2014

I kvalifiseringsprosjektene som får støtte er kvinneandelen 39 prosent. I denne prosjekttypen holder andelen av kvinner seg konstant nokså høyt fra år til år, med unntak av 2010 da den var lav også for denne prosjekttypen. De regionale offentlige prosjektene har hele tiden hatt en relativt høy kvinneandel. Hovedårsaken til en svak bedring i kvinneandelen totalt sett ligger dermed i at andelen av midlene til "kvinneprosjekttypene" (kvalifiseringsprosjekt, forskerprosjekt og offentlige prosjekt) har økt. Andelen til disse prosjekttypene har gått opp fra å utgjøre godt under halvparten i startåret, til å være mer enn halvparten i 2014. Noen klar tendens til at kvinneandelen øker innenfor de enkelte prosjekttypene over tid klarer vi ikke å lese av de bakenforliggende dataene. Bortsett fra i 2010, da kvinneandelen var relativt lav i alle prosjekttypene, er variasjonene relativt store fra år til år, selv om de i figur 17 har aggregert seg til systematiske forskjeller de enkelte prosjekttypene mellom når vi ser de fem årene under ett.

3. Forskningsrådets arbeid

Forskningsrådet bistår fondene med administrativ veiledning knyttet til utlysning og oppfølging av FoU-prosjekt, elektronisk søknadsbehandlingssystem og gjennomføring av fagvurderinger for alle prosjekttypene utenom regionale kvalifiseringsprosjekt. Dette gjøres dels av sekretariatet i Regional avdeling og dels av de regionansvarlige som er tilknyttet Forskningsrådets regionale kontorer.

3.1 Felles utlysninger og tiltak

Det var i 2012 en prosess med sikte på å komme fram til en ny ordning for forvaltning av 15-prosent-potten. Resultatet ble at styrene (v/styrelederne) i fellesskap fastsetter aktuelle satsingsområder for felles utlysninger. Dette skjer i samråd med Forskningsrådet. Regionene melder så sin interesse for deltakelse i de enkelte utlysningene. De deltakende regionene innen hver satsing blir enige om endelig utlysningstekst og eventuelle egenandeler fra regionene. Publisering- og søknadsfrister for de enkelte utlysningene samordnes og de deltakende fondsregioners styrer bestemmer tildelingene i fellesskap. Forskningsrådet foretar fagvurdering av prosjektsøknadene. Det var ingen utlysninger etter den nye ordningen i 2013, slik at midler ble samlet opp for en større utlysning i april 2014.

3.2 Samarbeid med andre program

RFF-sekretariatet og de regionansvarlige i Forskningsrådet legger vekt på å fremme tett samarbeid med relevante programmer i Forskningsrådet. De regionale kontorene er viktige bindeledd mellom regionene og Forskningsrådet i denne sammenheng. De regionale kontorene organiserer årlig møter med Forskningsrådets øvrige programmer med relevans for regionene og formidler informasjon fra regionene til programmene og omvendt. Forskningsrådets regionale kontorer er representert som observatører i de regionale fondsstyrene.

Programmet Virkemidler for regional FoU og innovasjon (VRI) var viktig i forberedelsesfasen for regionale forskningsfond. Programmet bidro til å styrke oppmerksomheten om betydningen av FoU i det regionale utviklingsarbeidet. VRI avsluttes i 2016. Vi legger nå stor vekt på å involvere de regionale fondene i utvikling av Forskningsrådets nye regionale satsing.

Fagvurderingene av RFF-søknader skjer i samråd med Forskningsrådets relevante programmer som bidrar med sine fagekspertiser. I de tilfellene der likelydende søknader sendes de regionale fondene og Forskningsrådets programmer samordnes fagvurderingene i størst mulig grad.

3.3 Læringsarenaer og koordinering

Det har vært gjennomført en læringsarena i tillegg til de regionale fondenes fjerde årskonferanse. Læringsarenaen var i tilknytning til VRI-konferansen i Bergen og hadde utforming av utlysninger som tema.

Sekretariatet har deltatt på sekretariatslederforumet, som har avholdt 7 møter i 2014. Forumet har blitt en viktig arena for koordinering av fondenes aktiviteter, som i 2014 i noen grad overtok for læringsarenaenes funksjon. I løpet av 2014 ble det likevel enighet om at aktiviteten med hensyn til ordinære læringsarenaer bør økes igjen i 2015 slik at det i alle fall blir en 2-3 læringsarenaer i året i tillegg til årskonferansen.

3.4 Søknadsvurderingen

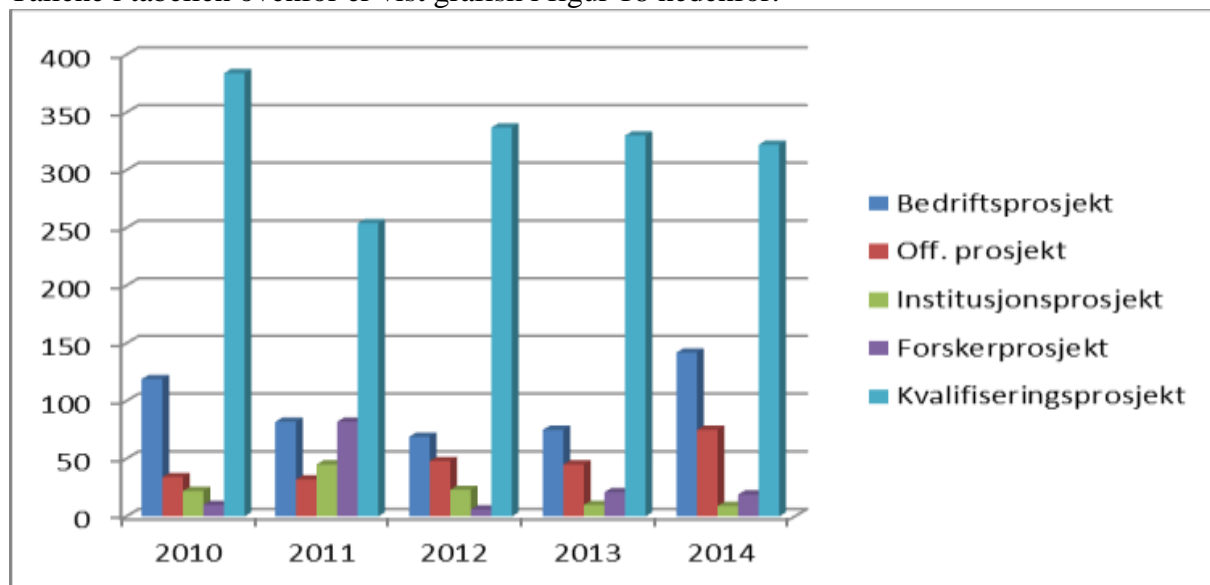
Som tabell 5 nedenfor viser var nesten 70 prosent av søknadsmengden i 2013 regionale kvalifiseringsprosjekt. Disse vurderes regionalt.

Tabell 5 Antall søknader til de regionale fondene, fordelt på søknadstype

Type institusjon	2010		2011		2012		2013		2014	
	Ant.	%	Ant.	%	Ant.	%	Ant.	%	Ant.	%
Regionale bedriftsprosjekt	119	20,9	82	16,6	69	14,3	75	15,6	142	25,0
Regionale forskerprosjekt	10	1,8	82	16,6	6	1,3	21	4,4	19	3,4
Regionale institusjonsprosjekt	22	3,9	45	9,1	23	4,8	10	2,1	9	1,6
Regionale kvalifiseringsprosjekt	384	67,5	254	51,3	337	69,7	330	68,6	322	56,8
Regionale offentlige prosjekt.	34	5,9	32	6,5	48	9,9	45	9,3	75	13,2
Totalt	569	100,0	495	100,0	483	100,0	481	100,0	567	100,0

Kilde: Forskningsrådets søknadsdatabase for RFF

Tallene i tabellen ovenfor er vist grafisk i figur 18 nedenfor:



Figur 18 Antall søknader til de regionale fondene etter søknadstype

Regionale bedriftsprosjekt og regionale offentlige prosjekt vurderes av paneler. Totalt var det 217 slike prosjekt i 2014 (mot 120 i 2013), slik at arbeidet med panelvurderinger i 2014 ble betydelig. Antallet forsker- og innovasjonsprosjekt som sendes ut til individuelle eksperter var om lag det samme som året før (28 mot 31 året før). Prosessen er dermed blitt mer arbeidskrevende enn tidligere også for vurdering av disse prosjektene.

Utgiftene til fagvurderinger har utviklet seg slik:

Tabell 6 Utgifter til fagvurderinger

År	2010	2011	2012	2013	2014
Utgifter til fagvurderinger	404 386	932 786	606 695	595 097	1 730 904

I de opprinnelige budsjettene for Forskningsrådets arbeid med de regionale fondene var det anslått kr 350 000 per år til fagvurderinger. I årsmeldingen fra i fjor anslo vi at beløpet kunne stabilisere seg på ca 600 000 per år. Den store søknadsmengden i 2014 har sprengt disse rammene totalt og det kan bli nødvendig å utvikle prosesser som holder antallet prosjekter som skal fagvurderes i Forskningsrådet mer nede på et rimelig nivå. Dette kan skje enten ved

at utlysningene spisses eller ved at det gjennomføres regionale vurderingsprosesser av relevansen eller grovsortering av kvalitet før søknadene sendes Forskningsrådet til vurdering.

3.5 Klageordning

Kunnskapsdepartementet delegerte arbeidet med å ivareta klageordningen for de regionale fondene til Forskningsrådet i et brev datert 15. juli 2010. Forskningsrådets hovedstyre vedtok i møte 17. februar 2011 at rådets eksterne klageutvalg også skulle være klageorgan for de regionale fondene. Det var bare én klagesak i 2014.

Tabell 7 Oversikt over klagesaker 2014

Aktivitet	Hva det klages på	Innstilling fra administrasjonen	Klageutvalgets (KU) vedtak	Tid fra behandling i adm. til behandling i KU	Total behandlingstid fra mottak til endelig vedtak
RFFVEST	Avslag	Tas til følge	Ble ikke forelagt KU		17 dager

I samråd mellom Forskningsrådet og regionen ble det besluttet å ta klagen til følge og den kom opp til ny behandling i Fondsstyret 11. desember 2014 der vedtaket ble at styret ba sekretariatet organisere en ny fagvurdering. Da søker fikk vedtaket kom det opp at vedkommende først og fremst ønsker noen påstander han mente lå implisitt i vurderingene trukket tilbake. Det ble avklart at verken styret eller fagpanelet hadde kommet med de aktuelle påstander aksepterte han vedtaket og trakk søknaden.

3.6 Kommunikasjon

Forskningsrådet opprettet i 2014 en egen Twitter-konto for RFF-arbeidet, @RFF_felles. I tillegg overvåker vi og videresender alle medieoppslag som er relevante for forskningsfondene. En egen nyhetsfeed på www.regionaleforskningsfond.no oppdateres automatisk.

4. Utlysninger i 2014 og resultatene av dem

4.1 Utlysningene og mottatte søknader

I tabellene 8 og 9 vises hvilke utlysninger de enkelte fond har hatt, hvilke rammer som er gitt og hvor mange søknader som er kommet inn til de enkelte utlysningene. Tabell 8 viser de enkelte fondenes utlysninger, og tabell 9 viser utlysning av fellespotten på 15 prosent. Tabellene viser at det naturlig nok er ulikt samsvar mellom utlyste midler og innkomne søknader fra utlysning til utlysning.

Det kan være litt vanskelig å få overblikk over utlysningspolitikken ut fra disse tabellene, slik at vi har forsøkt å samle opplysningene i tabell 4.1-3 som følger etter disse oversiktene. Slår vi sammen tabellene 4.1-1 og 4.1-2 ser vi at det ble utlyst om lag 375 mill. kr fra regionale forskningsfond i 2014. Det er betydelig over det nivået fondene har ligget på de siste årene (jfr. tabell 4.1-3). Årsaken er en meget offensiv utlysningspolitikk i RFF Hovedstaden som alene utlyser 175 mill. kr. Dette er et resultat av oppsparte midler fra tidligere år, samt at en forskutterer seinere års bevilgninger, men ikke bevilger mer enn at de årlige bevilgningene skal kunne dekke de finansieringsforpliktelsene en påtar seg.

Tabell 8 De enkelte fondenes utlysninger 2014

Region	Frist	Prosjekttyper og tema	Ramme (mill. kr)	Mottatte søknader i 2014
Agder	15.10.14	Regionale offentlige prosjekter - utdanningsforskning	3	3
	Løpende	Store regionale kvalifiseringsprosjekter	1,5	10
		Regional kvalifiseringsstøtte	4,0	17
	Posisjonierungsstøtte	19		
Hovedstaden	Løpende	Mobiliseringsstiltak (kvalifiseringsprosjekt inntil 500 000 for bedr. og 750 000 off.virksomh.)	20	24
	09.4.14	IKT-løsninger i offentlig sektor – Regionale offentlige prosjekter	80	6
		IKT-løsninger i offentlig sektor – Regionale bedriftsprosjekter		5
		Teknologistøtte i eldreomsorgen – Regionale offentlige prosjekter		1
		Teknologistøtte i eldreomsorgen – Regionale bedriftsprosjekter		2
		Samferdselsutfordringer i Oslo og Akershus – Regionale offentlige prosjekter		2
		Samferdselsutfordringer i Oslo og Akershus – Regionale bedriftsprosjekter		1
		Ny teknologi og tjenester innenfor vann- og avløpssektoren – regionale offentlige prosj.		1
		Ny teknologi og tjenester innenfor vann- og avløpssektoren – regionale bedriftsproj.		0
		Implementering av IKT-løsninger i offentlig sektor – Regionale offentlige prosjekter		1
	Implementering av IKT-løsninger i offentlig sektor – Regionale forskerprosjekter	3		
	15.10.14	Suksesskriterier for IKT-løsninger i offentlig sektor – Regionale forskerprosjekter	75	8
		Regionens utfordringer i offentlig sektor – regionale offentlige prosjekter		5
Regionens utfordringer i offentlig sektor – regionale bedriftsprosjekter		6		
Innlandet	Løpende	"Jeg har en idé!" – regional kvalifiseringsstøtte	Rest fra 2013	8
		Kvalifiseringsstøtte for bedrifter (videreført fra 2013)		7
		Kvalifiseringsstøtte for FoU-miljøer (videreført fra 2013)		5
		Kvalifiseringsstøtte offentlig sektor (videreført fra 2013)		1
		Kvalifiseringsstøtte mot EU (2014)		5
	Regionale kvalifiseringsstøtte innen fondets satsingsområder	3	17	
15.10.13	Bedriftsprosjekt "Skog og tre"	3	6	
Midt-Norge	15.10.14	Skisser til regionale institusjonsprosjekt fra statlige høgskoler og regionale FoU institutter	1	19
		Regionale kvalifiseringsstøtte felles næringsrettede områder og offentlig sektor	11,5	63
		Felles næringsrettede områder - bedriftsprosjekt	18	27
Regionale institusjonsprosjekter for grønn sektor	9			
Nord-Norge	Løpende	Regionale kvalifiseringsstøtte bedrifter (fra 2013)	1	18
		Regional kvalifiseringsstøtte til EU-prosjekter	1	28
	9.4.14	Kvalifiseringsprosjekter med frist 9. april - ressursbasert næringsutvikling og reiseliv	2	10
		Nordnorsk leverandørindustri - bedriftsprosjekter	9	5
		Nordnorsk leverandørindustri - forskerprosjekter	9	8
		Forskerprosjekter – arealutfordringer innen bergverk og havbruk	9	8
	15.10.14	Regionale kvalifiseringsprosjekter høsten 2014	2,5	17
		Regionale bedriftsprosjekter	9	8
		Regionale offentlige prosjekter	9	3

Region	Frist	Prosjekttyper og tema	Ramme (mill. kr)	Mottatte søknader i 2014
Oslofjordfondet	Løpende	Kvalifiseringsstøtte for bedrifter	5	22
		Kvalifiseringsstøtte for FoU-institusjoner		16
		Kvalifiseringsstøtte for offentlig sektor		9
	15.10.14	Bedriftsprojekter innenfor energi, miljø og teknologi	21	13
		Offentlige prosjekter innenfor 1) energi og miljø, 2) attr.sj.kraft og opplevelsesnæring		3
	Offentlige prosjekter innenfor velferd, helse og omsorg		10	
Vestlandet	Løpende	Regionale kvalifiseringsprosjekt - Bærekraftig matproduksjon - grøn og marin sektor	6	25
		Regionale kvalifiseringsprosjekt - Energi		12
		Regionale kvalifiseringsprosjekt - Bærekraftig reiseliv		0
		Regionale kvalifiseringsprosjekt - Offentlige utviklingsoppgåver		9
	9.4.14	Regionale bedriftsprosjekt - Bærekraftig matproduksjon - grøn og marin sektor	18	6
		Regionale bedriftsprosjekt - Energi		6
		Regionale bedriftsprosjekt - Reiseliv		4
		Regionale offentlige prosjekt - Offentlige utviklingsoppgåver på Vestlandet		9
	15.10.14	Regionale bedriftsprosjekt - Bærekraftig matproduksjon - grøn og marin sektor	23	14
		Regionale bedriftsprosjekt - Energi		10
		Regionale bedriftsprosjekt - reiseliv		0
		Regionale offentlige prosjekt - Offentlige utviklingsoppgåver på Vestlandet		12
Til sammen			208,3	

Tabell 9 Fellesutlysninger(15-prosent potten) 2014

Region	Frist	Prosjekttyper og tema	Ramme (mill. kr)	Mottatte søknader i 2014
ALLE	9.4.14	Bærekraftig ressursutnyttelse, energi og teknologi- Regionale offentlige prosjekter	15	4
		Bærekraftig ressursutnyttelse, energi og teknologi- Regionale bedriftsprojekter		18
VEST, INNL og MIDT	9.4.14	Blågrønn bioteknologi – regionale bedriftsprosjekt (2. gangs utlysning)	8,5	3
ALLE		Tenesteinnovasjon i kommunal sektor. regionale offentlige prosjekter	15	16
Til sammen				

I tabell 10 nedenfor har vi forsøkt å fordele utlyste beløp på de ulike prosjekttypene. Fordelingen må bli skjønnsmessige da flere av fondene har satt en totalramme for utlysninger som gjelder flere prosjekttyper. Der det er utlyst et beløp til flere prosjekttyper uten fordeling dem i mellom har vi fordelt beløpet jevnt på de prosjekttypene som deler på beløpet.

Tabell 10 Utlyste beløp til ulike prosjekttyper i 2014

Region	Regional kvalifiseringsstøtte.	Regionale bedriftsprosjekt	Regionale offentlige prosjekt	Regionale institusjonsprosjekt	Regionale forskerprosjekt	Totalt
Agder	5,5		3			8,5
Hovedstaden	20	57	65		33	175
Innlandet	4	3				7
Midt-Norge	12,5	9		9		30,5
Nord-Norge	6,5	18	9		9	42,5
Oslofjordfondet	5	7	14			26
Vestlandet	6	30,7	10,3			47
Fellesutlysninger		16	22,5			38,5
Sum utlyst 2014	59,5	140,7	123,8	9	42	375
Mottatte søkn.	95,2	454,1	286,9	33,0	81,9,0	951,1
Innvilgede søkn.	39,6	122,0	123,7	9,0	19,9	314,2
Innvilgnings %	41,6	26,8	43,1	27,3	24,3	33,0
Sum utlyst i 2013	70,9	99,2	71,4	10,0	31,8	283,3
Sum utlyst 2012	59,0 – 61,0	101,3	54,9	23,6	19,8	258,6 – 260,6
Sum utlyst 2011	56,0 – 60,5	(72,0 – 74,5)	(49,6)	(20,9)	(51,9)	268,5 – 275,5
Sum utlyst 2010	47,3	110,5		19,3		177,1

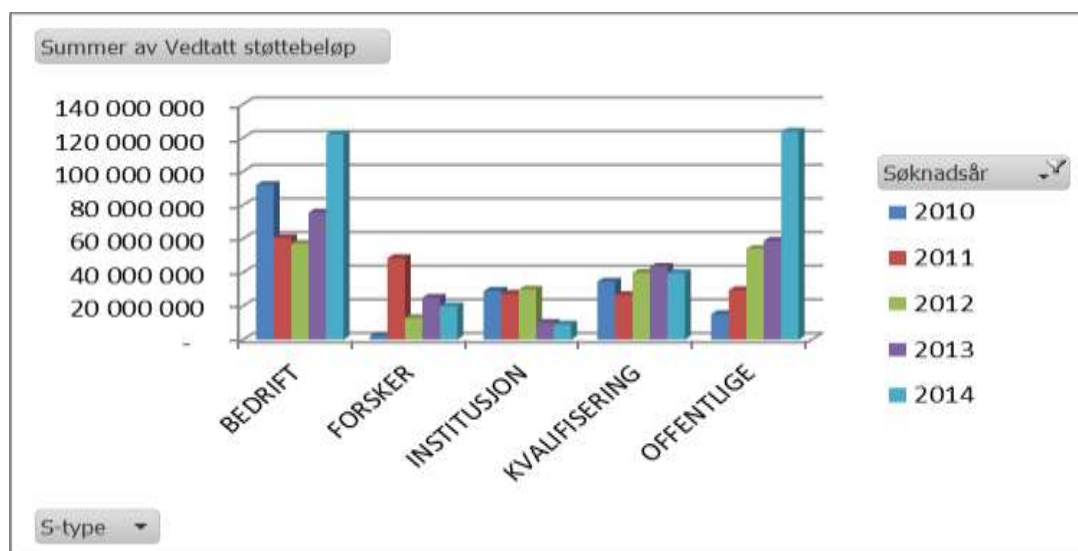
I årene etter 2010 er det hvert år utlyst mer midler enn fondene faktisk får tildelt. Dette er mulig fordi fondene har overført midler fra foregående år. Fondene holder strenge kvalitetskrav og bruker ikke de utlyste midler fullt ut hvis det ikke kommer inn tilstrekkelig med søknader. Alle utlysninger treffer heller ikke like godt.

Utlyst beløp i 2013 var i størrelsesorden 375 mill. kr. Det er mer enn i noe tidligere år. Det er særlig utlysningsrammene til regionale bedriftsprosjekt og regionale offentlige prosjekt som økes betraktelig i forhold til tidligere år, mens rammene til kvalifiseringsprosjekt har vært redusert noe i forhold til toppåret 2013, og ligger på nivå fra tidligere år.

4.2 Tilsagn til de ulike prosjekttypene

Det ble som nevnt utlyst ca. 375 mill. kr i 2013, men kun tildelt ca. 314,2 mill. kr til de søknadene som kom inn i 2014 som resultat av utlysningene. Det er flere årsaker til dette. I noen tilfeller kommer det ikke inn nok gode søknader, slik at fondene velger å ikke disponere hele det utlyste beløpet. I andre tilfeller er det fordi utlysningene ikke treffer, i den forstand at det ikke er nok søkere til de utlyste midlene. Totalt sett kom det inn søknader for nesten en milliard kroner i 2014 (951,1 mill. kr) så i gjennomsnitt ligger innvilgelsesraten på 33prosent av det beløpet det søkes om.

Figur 19 nedenfor illustrerer hvordan fordelingen av tilsagn til de ulike prosjekttypene har utviklet seg over perioden 2010-14:



Figur 19 Tilsagn om midler etter utlysninger 2010-2014 fordelt på type prosjekt

Den mest markante endringen over tid er økningen i tilsagn til regionale offentlige prosjekt, en økning som har vært jevn fra starten av og gjør at det etter utlysningene i 2014 er gitt tilsagn om mer midler til offentlige prosjekt enn til bedriftsprosjekt. Det er en naturlig følge av utlysningspolitikken, men viser også at søknadene fra offentlig sektor er blitt kvalitetsmessig bedre i løpet av femårsperioden.

Satsingen på mobilisering reflekteres ellers i at tilsagnene til kvalifiseringsprosjekt holder seg på et nokså jevnt nivå av størrelsesorden 40 mill. kr.

4.3 Oppsummering

2014 har vært de regionale fondenes mest aktive år til nå, med en markert satsing på innovasjonsprosjekter i privat og offentlig sektor, noe som har gitt resultater. Som et resultat av utlysningene i 2014 har tilsagnene om støtte til regionale offentlige prosjekt passert tilsagnene om støtte til regionale bedriftsprosjekt i sum med et par millioner kroner.

5. Økonomi

5.1 Nøkkeltall fra fondenes økonomirapportering

Fondene fører sine regnskaper på litt ulike måter, slik at det er vanskelig å lage en felles oversikt. I tabellen nedenfor gjengis derfor bare noen nøkkeltall som belyser de ulike fondenes disposisjoner og i hvilken grad de har tilgjengelige midler som kan brukes på bevilgninger i 2015 og utover. Det må tas forbehold om at opplysningene gitt i de respektive årsmeldingene er tolket riktig.

«Frie midler» kan benyttes til tildelinger i 2015 og framover, men deler av dette vil være bundet opp i forbindelse med utlysninger som er foretatt i 2014, men der søknadene avgjøres tidlig i 2015.

Tabell 11 Noen nøkkeltall fra fondenes økonomioversikter 2014

	Bevilget fra Kd i 2014	Netto midler 15%.pott	Renter	Adm. utg. *)	Utbetalt i 2014	Bevilgninger foretatt i 2014	«Frie midler» **)
Agder	13 685	3 750	1 663	1 323	16 298	19 639	3 615
Hovedstaden	28 190	16 344	2 962	1 738	27 752	87 424	-62 198
Innlandet	15 416	- 5 600	1 922	1 295	20 325	31 761	2 073
Midt-Norge	24 959	15 011	1 923	2 296	29 607	46 606	21 390
Nord-Norge	31 920	14 967	2 591	2 509	24 398	36 121	17 106
Oslofjordfondet	33 833	15 435	2 726	2 275	30 464	101 876	39 811
Vestlandet	30 752	4 065	3 003	2 805	24 059	43 986	6 934
SUM	178 755	63 972	16 790	14 241	172 903	367 413	28 731

Kilder: Fondenes årsberetninger/opplysninger fra fondene

*) Tallene er adm. utgifter belastet bevilgningen fra Kd. i tillegg har vertsfylkeskommuner/eller samarbeidende fylkeskommuner bidratt med administrative ressurser

***) Inkludert udisponerte midler av 15-prosent-potten. Kolonnen gir dermed uttrykk for hvor mye midler av tidligere års bevilgninger som kan disponeres til bevilgninger i 2015 og framover.

Samlet ligger bokførte kostnader til administrasjon på 6 prosent av bevilgede midler fra Kunnskapsdepartementet, altså under den veiledende maksimalgrensen på 7 prosent som er fastlagt i retningslinjene.

Sekretariatsadministrasjonene har stort aktivitetsnivå med tanke på de mobiliseringsoppgaver fondene forventes å ta og en fortsatt økende prosjektportefølje som skal følges opp. Sekretariatene gjør viktige oppgaver for det regionale nivå når det gjelder å bidra til innovasjonsevnen i det regionale næringsliv og vi må forvente at diskusjonen om deres oppgaver og finansieringskilder vil komme opp etter hvert som fondenes regionale betydning blir tydeligere.

6. Resultatrapportering

I kapittel 4 så vi på utlysningene og resultatet av dem, og tok dermed utgangspunkt i søknadsåret. Vi fulgte søknadene og registrerte hvilke tilsagn de fikk, uavhengig av hvilket år vedtaket ble foretatt i. I dette kapittelet tar vi konsekvent utgangspunkt i *vedtaksår* for tabeller og figurer. Fondene er nå relativt etablert og prioriteringene fra år til år endrer seg ikke dramatisk. Forskjellene mellom å ta utgangspunkt i søknadsår og vedtaksår blir dermed ikke så store, men bruk av *vedtaksår* ligger mer opp til den rapporteringen de enkelte fondene bruker i sine rapporter.

6.1 Bevilgninger vedtatt i 2014 og tidligere år

De regionale forskningsfondene bevilget i alt kr 352 759 900 kr i løpet av kalenderåret 2014. Dette var en oppgang på 119,6 mill. kr i forhold til de 233,14 mill kr som ble bevilget i løpet av kalenderåret 2013. For andre år på rad bevilges det mer midler enn de ca. 210 mill. kr per år som tilføres fondene. Fondene er nå godt etablerte og vil etter hvert redusere på de beløpene som til nå har blitt overført fra foregående år.

I tabell 12 nedenfor er bevilgningene i de ulike årene satt opp for de ulike fondene..

Tabell 12 Bevilgninger 2010-2014 i de enkelte fondsregioner

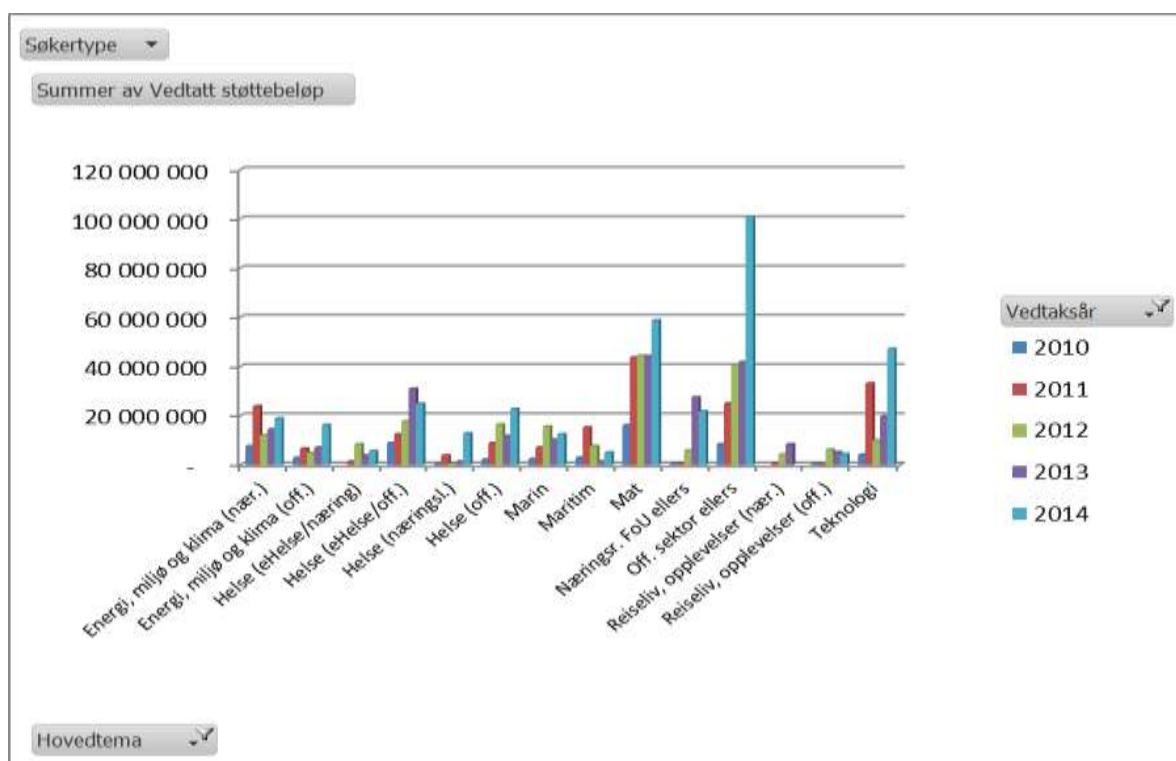
Radetiketter	2010	2011	2012	2013	2014	Totalsum
RFFAGDER	10 338 500	9 752 000	19 453 500	32 099 000	19 639 000	91 282 000
RFFHOVED		5 355 000	35 107 000	47 926 000	87 424 000	175 812 000
RFFINNL	9 070 000	22 130 000	14 044 000	24 064 000	31 761 000	101 069 000
RFFMIDT		46 484 000	32 757 000	32 138 000	46 606 000	157 985 000
RFFNORD	4 847 000	43 679 000	23 250 000	28 867 000	36 121 500	136 764 500
RFFOFJOR	5 400 000	29 647 000	43 848 000	50 026 000	66 925 000	195 846 000
RFFVEST	28 660 000	31 749 800	32 852 500	18 024 000	64 283 000	175 569 300
Totalsum	58 315 500	188 796 800	201 312 000	233 144 000	352 759 500	1 034 327 800

Kilde: Forskningsrådets tilsagnsoversikt og *) tall hentet fra fondenes årsberetninger 2010-2013

6.2 Bevilgninger etter tema

I figur 20 på neste side er bevilgningene til ulike sektorer i årene 2010-2013 fordelt på ulike tema.

Energi, miljø og klima er en svært vid kategori. Bredden av kategorien er en følge av at flere av regionene slår sammen disse temaene i sine utlysninger. Energiproduksjon innen fornybar energi utgjør hovedtyngden, men temaet omfatter også prosjekter innen avfallshåndtering, energieffektivisering, biologiske fag, miljøovervåking og økologi. Hoveddelen av forskningen foregår i næringslivet.



Figur 20 Bevilgninger år 2010-2014 etter tema

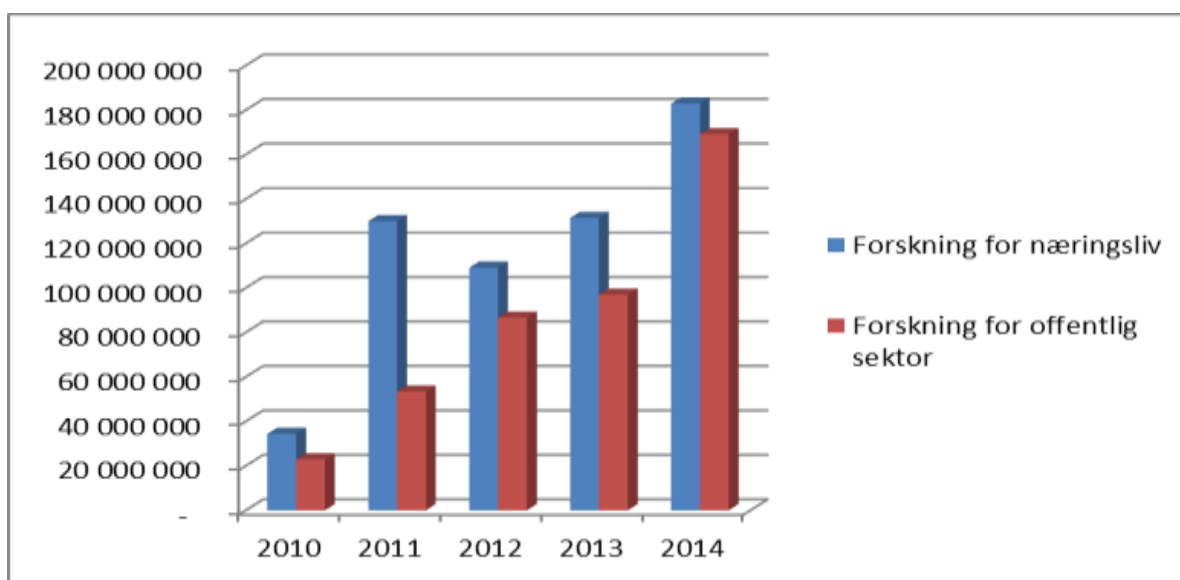
Helsesektoren er fortsatt en viktig sektor. Totalt sett gikk bevilgningene opp på grunn av en sterk økning av e-helseprosjekter. Hovedtyngden av forskningen skjer i offentlig sektor, men noen bedrifter får også tilsagn. Det er interessant å se at tilsagnene til det vi har kategorisert som «Offentlig sektor ellers» har økt betydelig år for år og nå har blitt den største gruppen av prosjekter. Det betyr at offentlig sektor fortsetter tendensen til å ta i bruk forskning som støtte for utvikling også av andre områder enn helsesektoren. Det er flere prosjekter innen utvikling av offentlig administrasjon, planlegging, innovasjonspolitikk, undervisning og kultursektoren.

Kategorien «Mat» er fortsatt en stor enkeltkategori. Denne fordeler seg i 2014 nokså likt mellom underkategoriene «Blå mat» (fiske, oppdrett og fiskeindustri), «Grønn mat» (korn, grønnsaker, frukt og bær) og «Rød mat» (husdyrhold og kjøttproduksjon). Det meste av bevilgningene innen «Marin sektor» kan også karakteriseres som «Blå mat».

Reiseliv og opplevelser har økt jevnt siden startåret 2010, men er fortsatt ikke en veldig stor gruppe. Gruppen domineres av prosjekter innen markedsføring og tiltak for å øke verdiskapingen innen reiselivet.

Gruppen «teknologi» er svært sammensatt. Den må også sees i sammenheng med at flere av prosjektene innen marin og maritim sektor også har karakter av å være teknologiprojekter. Det samme gjelder e-helse.

Felles for teknologiprojektene er at de er næringsprosjekter, men ellers kan flere av kategoriene i figur 20 bestå av prosjekter som enten er rettet mot offentlig eller privat sektor. I figur 21 på neste side har vi gruppert prosjektene etter om de er rettet mot næringslivet eller offentlig sektor. Hvilke tema vi har regnet som næringsrettede og hvilke vi har regnet som offentlig rettede går fram av tabell T-1 i vedlegget bakerst i denne rapporten.



Figur 21 Bevilgninger til prosjekter rettet mot privat og offentlig sektor 2010-2014

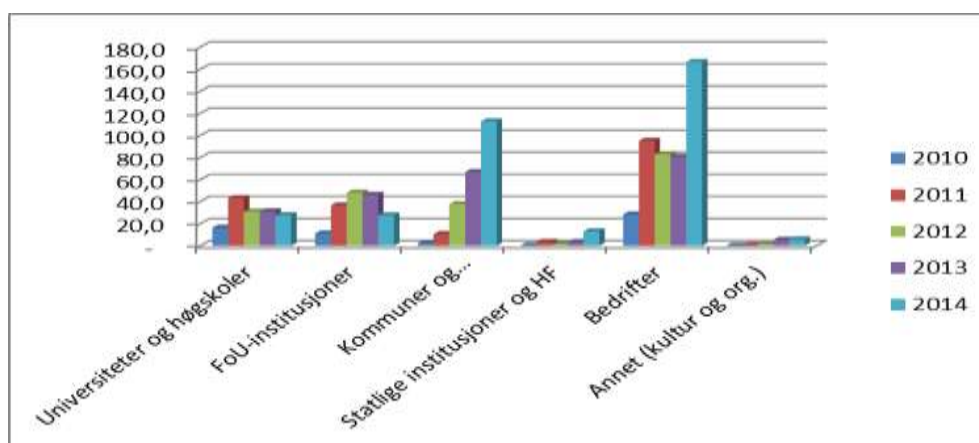
Figuren viser at når vi nå ser på bevilgningsår har bevilgningene til prosjekter rettet mot innovasjoner i og utvikling av offentlig sektor økt jevnt år for år samtidig som bevilgningene til næringsrettede prosjekter ikke har gått tilbake. Dette er mulig fordi fondenes samlede bevilgningsrammer har gått opp.

Vi så i figur 19 at offentlige institusjoner for første gang mottar mer midler til sine søknader enn næringsliv. Når det ut fra tema fortsatt forskes mindre for offentlig sektor skyldes det at FoU-institusjonenes prosjekter i stigende grad retter seg mot næringsrettede problemstillinger, jfr. fig 15 på side 13.

De regionale fondene er nå en betydelig finansiør av forskning av og for offentlig sektor i nasjonal sammenheng, spesielt når det gjelder innovasjonsprosjekt i offentlig sektor. I nasjonal sammenheng er de mindre viktige når det gjelder næringsrettet FoU, men i enkelte regioner som for eksempel Agder, Innlandet og Oslofjordregionen er de meget viktige også for næringslivet.

6.3 Bevilgninger etter søkergruppe

I figur 22 nedenfor har vi vist de totale bevilgningene foretatt hvert år til de ulike søkergruppene. Her har vi delt opp søkergruppene noe mer enn i figur 1.5 på side 8, men ellers er det de samme tallene som ligger bak.



Figur 22 Fordeling av bevilgninger 2010-2014 etter søkergruppe

Når vi tar utgangspunkt i bevilgningsår er næringslivet fortsatt den største mottakeren. Offentlig sektors store uttelling etter utlysningene i 2014 har ennå ikke slått helt inn fordi mange av disse bevilgningene ble foretatt i 2015.

Det er ellers kommuner og fylkeskommuner som får så å si alle bevilgningene til offentlig sektor. Bevilgninger til kommuner og fylkeskommuner har økt jevnt både i absolutte tall og relativ andel og var i 2014 på 112 mill. kr (nesten en dobling fra 2013) eller ca. 32 prosent av de samlede bevilgningene i 2014.

FoU-institusjonene og U&H-sektoren har holdt seg relativt konstant, men gått noe tilbake i 2014. Som vi har vært inne på tidligere betyr ikke det at de regionale fondene er blitt mindre viktige for denne sektoren. De mottar fortsatt forskningsoppgaver finansiert av fondene, men i stigende grad kanalisert gjennom næringsliv og offentlig sektor som oppdragsgivere.

6.4 Øvrige indikatorer

Fortsatt gjenstår det mye på rapporteringsrutinene og enhetlig framstilling av oppnåelse på ulike resultatindikatorer. Tallene i nedenstående tabeller er derfor ikke fullstendige. Det er likevel ført opp resultat når det gjelder kategoriene vitenskapelig publisering, annen resultatformidling, innovasjonsresultater samt utdannings- og kompetansehevingstiltak som følge av prosjektene. Videre er det angitt i hvilken grad prosjektene resulterer i videreføring i form av nye søknader om forskningsmidler eller andre finansieringssøknader. Det skal arbeides videre med omforente kriterier og rapporteringsrutiner i 2015.

Tabell 13 Oversikt over resultatindikatorer 2014

Vitenskapelig publisering	Agder	Hoved - staden	Inn- landet	Midt- Norge	Nord- Norge	Oslofj. - fondet	Vest- landet	SUM
Sum vitenskapelige publikasjoner.	100		71	76		> 78	39	> 364
Publisering i vitenskapelige tidsskrifter	17		32	17	Har liste som ikke er sortert	>30	10	> 97
Publisering i andre faglige tidsskrifter	16		2	18			6	> 57
Utgitte bøker			1					1
Kapitler i bøker					1			
Publiserte foredrag nasjonale konferanser	51		1	21		22	10	105
Publiserte foredrag internasjonale. konf.	16		35	20		26	13	110

Formidlingsresultater	Agder	Hoved- staden	Inn- landet	Midt- Norge	Nord- Norge	Oslofj.- fondet	Vest- landet	SUM
Sum resultatformidlingstiltak	216		148	307		56	165	892
Øvrig rapporter, foredrag og presentasjoner fra faglige møter	42		36	58	Har liste som ikke er sortert		49	185
Andre formidlingstiltak rettet mot relevante målgrupper	115		34	134		81	364	
Almenrettede formidlingstiltak	19		19	73		12	123	
Oppslag i massemedia (inkl. nettaviser)	40		59	42		49	23	213
Egen hjemmeside for prosjektet						7	7	

Innovasjonsresultater	Agder	Hoved- staden	Inn- landet	Midt- Norge	Nord- Norge	Oslofj.- fondet	Vest- landet	SUM
Kommersielle resultat i prosjekt- bedriftene med bidrag fra prosjekter	7		65	97		92	30	291
Nye/forbedrede produkter	2		33	17		15	13	6
Nye/forbedrede prosesser			11	24		9	3	1
Nye/forbedrede tjenester	1		6	1		8	4	2
Nye forretningsområder i egen bedrift				9		7		1
Registrerte patenter			6	8		4		
Inngåtte lisensieringskontrakter			1	0		2		
Nye foretak som følge av prosjektet			1			3	1	1
Ny teknologi/prosess/tjeneste i egne foretak (prosjektvirksomhetene)	4		5	21		33		3
Ny teknologi/prosess/tjeneste i foretak utenom bedriftene i prosjektet			2	17		11	9	8

Utdanning og Kompetanseheving	Agder	Hoved- staden	Inn- landet	Midt- Norge	Nord- Norge	Oslofj.- fondet	Vest- landet	SUM
Sum			26	3		25	6	60
Post doc						2		2
PhD-stipend			2	3		8	1	14
Avlagte mastergrader			9			9	1	19
Avlagte bachelorgrader			15			6	4	25

Videreføring fra kvalifiseringsprosjekt	Agder	Hoved- staden	Inn- landet	Midt- Norge	Nord- Norge	Oslofj.- fondet	Vest- landet	SUM
Sum	5		8	25		19		57
Nye søknader om forskningsprosjekt	3	?	8	3 (+22?)		19		30
Nye søknader om andre videreføringstiltak	2							27

7. Tabellvedlegg

T.1 Samlede bevilgninger hvert år 2010-2014 etter tema(kr)

Hovedtema	2010	2011	2012	2013	2014	Totalsum
Energi, miljø og klima (nær.)	7 708 000	23 910 000	12 135 000	14 469 000	19 005 000	77 227 000
Energi, miljø og klima (off.)	2 815 000	6 672 000	5 050 000	7 072 000	16 273 000	37 882 000
Helse (eHelse/næring)		1 400 000	8 497 000	3 900 000	5 692 000	19 489 000
Helse (eHelse/off.)	8 952 500	12 496 800	17 757 000	30 949 000	24 945 000	95 100 300
Helse (næringsl.)	400 000	3 905 000	600 000	1 400 000	12 810 000	19 115 000
Helse (off.)	2 150 000	8 937 000	16 573 000	11 877 000	22 815 000	62 352 000
Marin	2 400 000	7 100 000	15 647 000	10 304 500	12 532 000	47 983 500
Maritim	2 940 000	15 309 000	7 640 000	1 442 500	5 125 000	32 456 500
Mat	16 163 000	43 743 000	44 416 000	44 243 000	58 832 000	207 397 000
Næringsr. FoU ellers	600 000	900 000	5 869 000	27 520 000	21 730 000	56 619 000
Off. rettet FoU ellers	8 450 000	25 079 000	40 920 000	41 852 000	100 691 000	216 992 000
Reiseliv, opplevelser (nær.)		600 000	4 300 000	8 425 000		13 325 000
Reiseliv, opplevelser (off.)	550 000	200 000	6 250 000	5 200 000	4 400 000	16 600 000
Teknologi	4 160 000	33 150 000	10 008 000	19 740 000	47 159 500	114 217 500
Totalsum	57 288 500	183 401 800	195 662 000	228 394 000	352 009 500	1 016 755 800

Kilde: Forskningsrådets prosjektdatabase for RFF.

Tallene i tabell T-1 ovenfor danner grunnlaget for figur 20 på side 27.

Skraveringen angir også hvilke prosjekt-tema vi har kategorisert som offentlig rettede (rød skravur) og næringsrettede (blå skravur) i figur 15 (side 13) og 21 (side 28)

Vi har i denne rapporten brukt betegnelsen bevilgning om beløp som bevilges i et bestemt kalenderår. I kapittel 4 har vi brukt ordet tilsagn (om bevilgning). I det kapittelet snakker vi om tilsagn gitt uavhengig av kalenderår, men som resultat av en søknad kommet inn et bestemt år. En del av søknadene som kom inn i 2014 får sine tilsagn om bevilgning i januar 2015. Vanligvis vil bevilgningen være lik tilsagnene, men det hender at kontraktsforhandlingene fører til at bevilgningene reduseres i forhold til opprinnelig tilsagn og det hender at noen prosjekt ikke kommer i gang eller blir avsluttet underveis av ulike grunner. Dette forsøker vi å få med i databasen, slik at bevilgningstallene i prinsippet skal være mer sikre enn tilsagnene. Forskjellene er imidlertid små.